

Unidad Didáctica 1

**Acceso al panel  
de gestión: Interfaz**

# Contenido

1. Introducción
2. El acceso a aplicaciones contables
3. Entorno de trabajo
4. Iconos generales de mantenimiento

## 1. Introducción

Las empresas deben llevar de forma actualizada la contabilidad en la empresa. Para ello, existen una variedad de aplicaciones informáticas en el mercado, que facilitan esta labor al usuario. Aparentemente pueden ser muy distintos unos de otros, pero los contenidos suelen y deben ser similares, ya que en contabilidad se tratan de unificar los criterios contables a todas las empresas para luego poder interpretar la información contable de la forma más fácil, y clara posible.

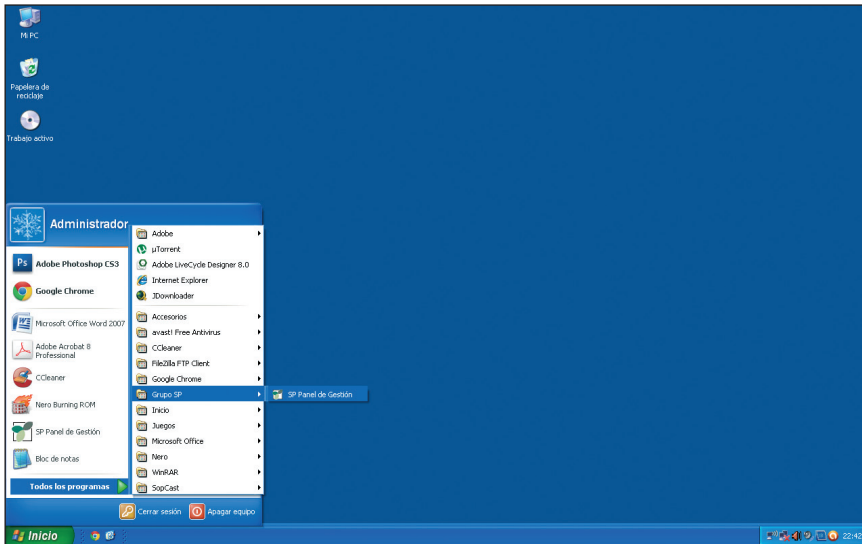
En este capítulo se va a explicar cómo se accede a *ContaPlus*, una vez instalada la aplicación informática en el ordenador, así como la primera toma de contacto con el programa, su aspecto, distribución de comandos en la pantalla, etc.

## 2. El acceso a aplicaciones contables

La aplicación contable ha de ubicarse en un sistema operativo, en este caso, se hará bajo el sistema operativo más normalizado entre los usuarios informáticos, el sistema operativo *Windows*, y más concretamente la versión XP. Del mismo modo, el presente manual, se realizará a partir de la aplicación contable también más generalizada, *ContaPlus*.

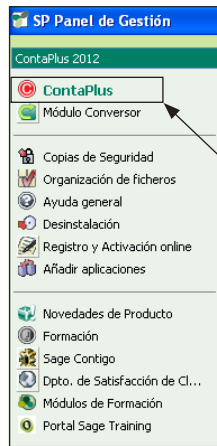
Un requisito mínimo a la vez que indispensable, es que el usuario posea conocimientos previos básicos de contabilidad financiera para su manejo.

Una vez se haya procedido a la instalación de la aplicación contable en el ordenador, usted dispondrá de un icono de acceso directo en el escritorio del mismo con el nombre **SP Panel de Gestión**, o bien podrá acceder siguiendo la ruta: **Inicio -> Todos los programas -> Grupo SP -> SP Panel de gestión**.



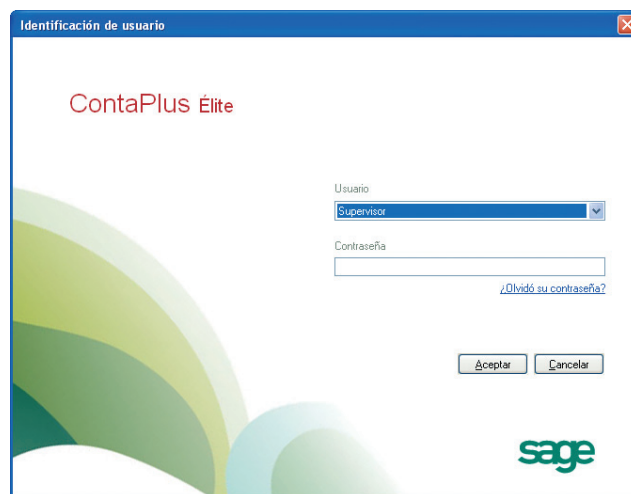
Una vez dentro del **Panel de gestión**, se podrá visualizar el acceso a *ContaPlus Élite* y, si fuese de su interés y siendo previamente instalados, también se tendrá acceso a otros programas de gestión empresarial con los que *ContaPlus* suele estar relacionado a la hora de contabilizar datos, como pueden ser *AnalizaPlus*, *NominaPlus*, *FacturaPlus*, etc.



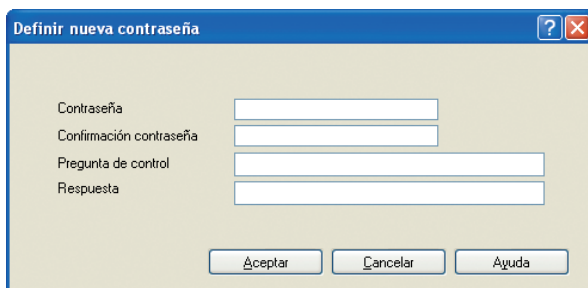


Si se pulsa el botón **ContaPlus**, automáticamente la aplicación solicitará una identificación como usuario de la misma, para posteriores accesos y por tanto, limitándolo respecto a otros usuarios.

En este caso, se trataría de la primera vez que se accede al programa, y al no poseer aún una identificación de usuario ni clave de acceso, será el programa el que genere un usuario, al que reconoce como supervisor, que hace posible que cualquier usuario pueda entrar a la aplicación sin necesidad de identificarse bajo otra clave inicialmente. Este usuario supervisor, tendrá todos los permisos de acceso libre al programa.

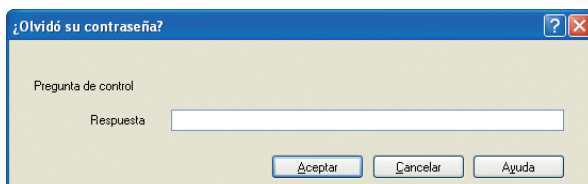


Si procede a pulsar el botón **Aceptar**, aparecerá en pantalla una ventana para la definición de una nueva contraseña y confirmación de esta, que contará al menos con 8 caracteres, para el usuario supervisor.



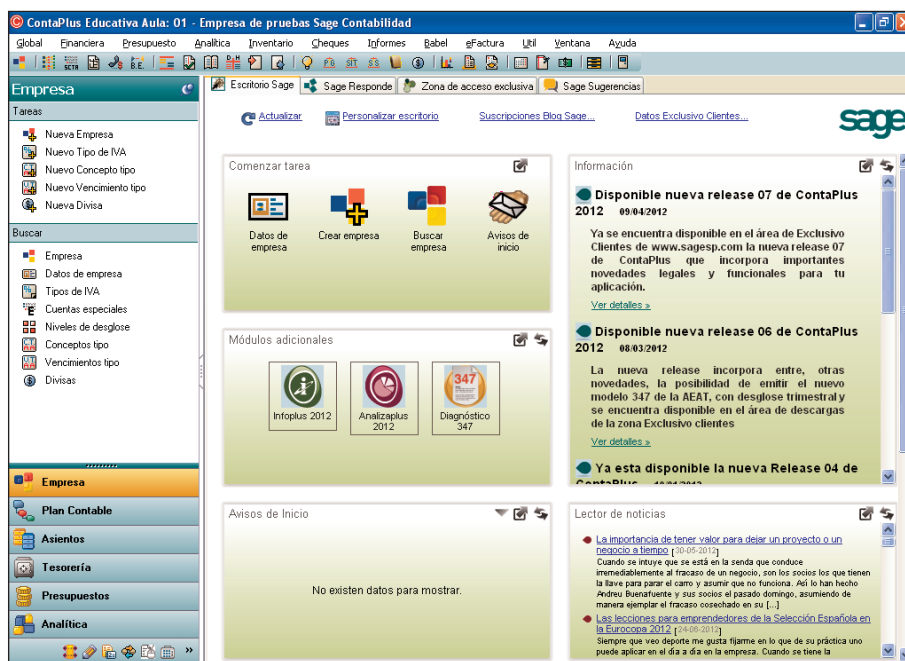
The image shows a dialog box titled "Definir nueva contraseña" (Define new password). It contains four input fields: "Contraseña" (Password), "Confirmación contraseña" (Confirm password), "Pregunta de control" (Control question), and "Respuesta" (Answer). Below the fields are three buttons: "Aceptar" (Accept), "Cancelar" (Cancel), and "Ayuda" (Help).

Esta aplicación, para maximizar la seguridad en el acceso del usuario, recoge además una pregunta de control a la que debe acompañar una respuesta, para que llegado el caso de olvido de la contraseña, el usuario pueda acceder a la aplicación sin ningún problema.



The image shows a dialog box titled "¿Olvidó su contraseña?" (Forgot your password?). It contains two input fields: "Pregunta de control" (Control question) and "Respuesta" (Answer). Below the fields are three buttons: "Aceptar" (Accept), "Cancelar" (Cancel), and "Ayuda" (Help).

Más adelante el usuario podrá crear diferentes cuentas de usuarios según necesite, a las cuales les podrá asignar una configuración personalizada basándose en las funciones que desempeñen en el departamento de contabilidad, y del mismo modo, restringiéndole funciones en caso de ser necesario.

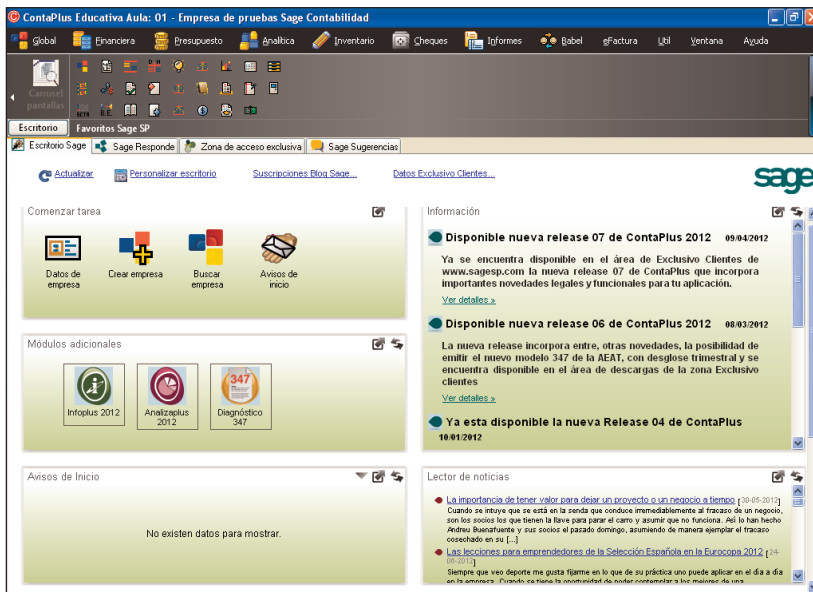


Completado el proceso de registro de contraseña, la siguiente ventana que aparecerá será la del interfaz del propio programa, y para poder continuar, es conveniente ver los diferentes apartados de la ventana principal de trabajo. Actualmente, casi todas las aplicaciones funcionan de esta forma y disponen de un entorno gráfico muy ameno e intuitivo.

### 3. Entorno de trabajo

Al iniciar la aplicación *ContaPlus*, se ofrecen varias vistas del entorno de trabajo, es decir, dos presentaciones distintas, que se elegirán en menú **Útil/ Cambiar apariencia:**

Vista nueva



La **vista nueva** de *ContaPlus*, se compone de diferentes áreas que se van a explicar a continuación por orden de aparición:

**Barra de título**

Esta barra contiene el símbolo “C” en rojo característico de *ContaPlus*, el número de identificación de la empresa, y el nombre de la misma que se encuentra activa o seleccionada en la aplicación en ese momento.



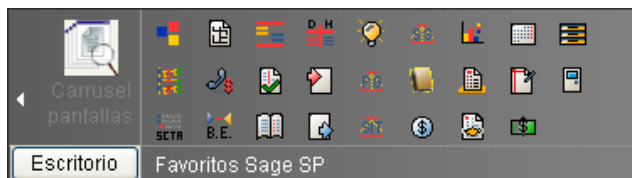
### Menú horizontal

Esta barra va a contener las distintas opciones de menú para la aplicación entre las que se encontrará **Global, Financiera, Presupuesto, Analítica, Inventario, Cheques, Informes, Babel, eFactura, Útil, Ventana y Ayuda**, todas ellas desplegadas y contenedoras de más opciones.



### Barra de favoritos

Este apartado está compuesto de accesos directos a las diferentes opciones de menú de la aplicación, por defecto vienen configuradas las de mayor uso.

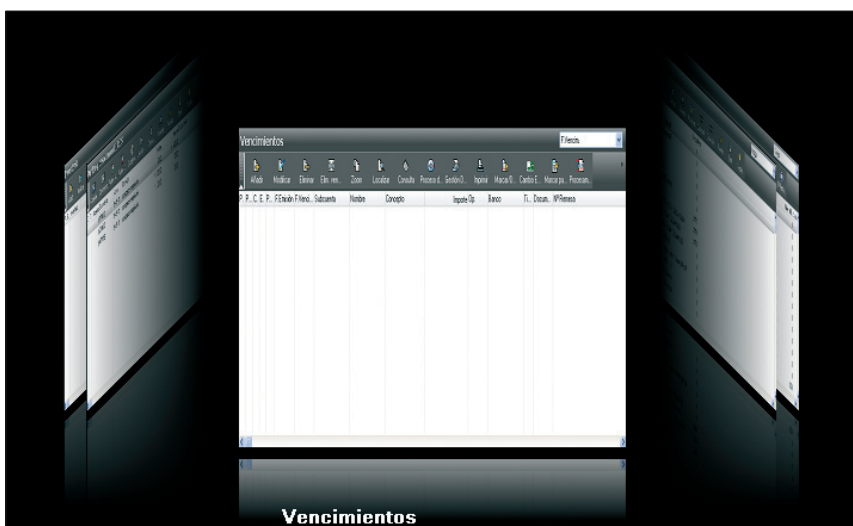


Esta **barra de favoritos**, se puede confeccionar del modo que desee el usuario, simplemente si se arrastra el icono de la **barra de menú** hasta esta ventana con el ratón, podrá tenerlo en dicha ventana, o bien marcando dentro de la **barras de herramientas** que puede encontrar en cada ventana, la opción **Favoritos**.



Una manera de organizar o configurar esta **barra de favoritos**, es a través del ratón, pulsando el botón derecho del mismo, se podrá agrupar u ordenar en esta misma barra.

En el lado izquierdo de la **barra de favoritos**, se puede encontrar el carrusel de pantallas, donde se podrá visualizar las pantallas abiertas en ese momento sobre las que se está trabajando, y elegir con una pasada del ratón la ventana de trabajo que se necesite visualizar.



### **Área de trabajo/Escritorio Sage**

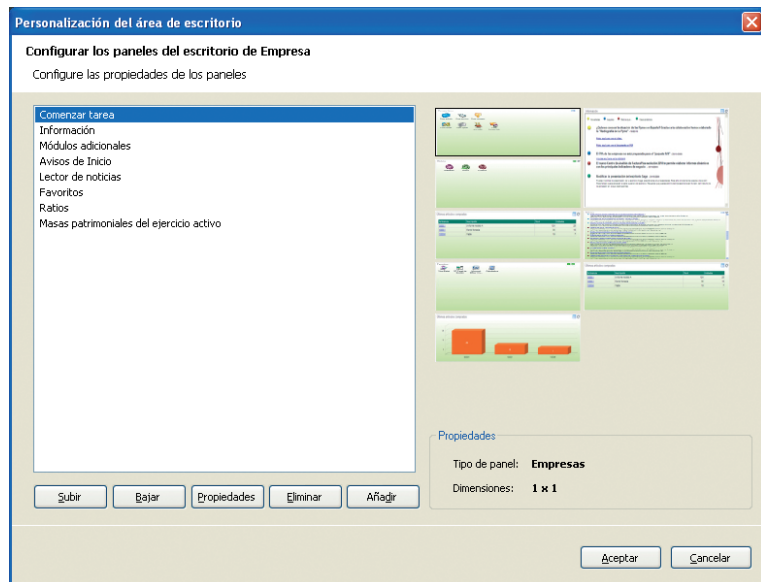
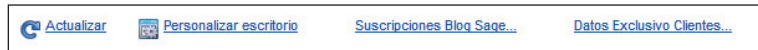
Si visualiza la pantalla principal de la aplicación, podrá observar que reúne varios componentes, entre ellos un escritorio donde se mostrará toda la información referida sobre lo que se esté trabajando en ese momento. Para configurarlo puede hacerlo a través de la ruta **Útil/ Ir al Escritorio Sage**.



El área de trabajo proporciona un panel de información actual relativo al producto a través de 4 pestañas:

### Escritorio Sage

Esta ventana le ayudará a personalizar bajo su criterio el fondo del área de trabajo según la información que disponga, así como la situación que desee asignarle en el propio escritorio a cada módulo. En este escritorio se podrá ver módulos de tareas, así como información, noticias, etc., incluso se podrán eliminar.



## Sage responde

En este apartado se podrá solicitar información y contacto con el equipo de asistencia del grupo Sage sobre las dudas que puedan surgir con la aplicación.



## Zona de acceso exclusiva

En esta pestaña por medio de un usuario y contraseña asignado en la adquisición de la aplicación, si se desea, se podrá acceder a la descarga de productos, o de actualizaciones.



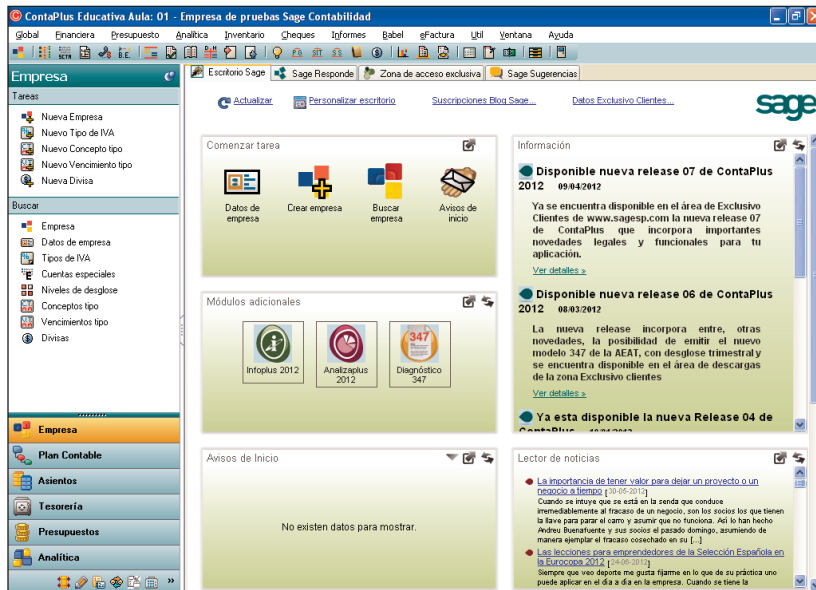
## Sage sugerencias

En esta pestaña se permite registrar sugerencias sobre funcionalidades y características del producto si se dispone del servicio de mantenimiento.



## Vista clásica

En este caso, si se analiza detenidamente la ventana principal de la **vista clásica**, se puede observar que cuenta con otra distribución de los elementos antes mencionados, que también ayudan a un fácil y mejor manejo de la aplicación.



### **Barra superior de título**

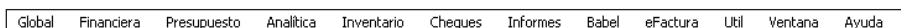
Donde se podrá visualizar la aplicación con la que se está trabajando, “C” en rojo de *ContaPlus*, y el número y nombre correspondiente asignado a la empresa que ha sido seleccionada para trabajar en la aplicación: empresa activa. Ejemplo: Empresa de pruebas.



### **Barra de menú**

Esta barra recoge diferentes opciones de menú **Global, Financiera, Presupuesto, Analítica, Inventario, Cheques, Informes, Babel, eFactura, Útil, Ventana** y **Ayuda**, sobre las que podrá trabajar el usuario a la hora de elaborar la contabilidad. Además, como se verá más adelante, cada menú puede desplegarse y ofrecer otras opciones de acceso, los cuales pueden estar reseñados con un icono a su izquierda, esto indica que también tiene acceso a la misma a través de la **barra de herramientas** o botones. Si se desea acceder a través de comandos de teclado simplemente se tendrá que pulsar [Alt] + [Letra subrayada de cada menú].

Ejemplo: [Alt] + [G], abrirá el menú **Global**.



### **Barra de herramientas o botones**

En esta barra se localizan los iconos de las opciones de la **barra de menú** anterior que son más utilizadas en el programa. En caso de que el usuario no recuerde su función, puede situarse con el puntero del ratón por encima, y de este modo aparece una nota que proporciona su función. Algo peculiar de esta **barra de herramientas**, es que se puede configurar por el usuario añadiendo o quitando los iconos según convenga a su uso, incluso es posible esconder la barra entera.



Para aprender el contenido de esta **barra de herramientas** de la ventana principal o entorno de trabajo, véase brevemente en qué consiste cada uno de estos botones:



**Opciones de empresa.** En esta carpeta se van a realizar configuraciones de las opciones generales de una empresa sin que estos cambios puedan establecer cambios en su estructura básica.



**Configuración PGC.** Permite hacer cambios en la estructura del Plan General Contable que haya seleccionado para llevar a cabo la contabilidad en la empresa.



**Subcuentas.** En esta opción se podrá visualizar el listado de subcuentas con que cuenta el Plan Contable así como su propio mantenimiento y conformación, creando, modificando o eliminando subcuentas.



**Proyectos.** Permite la gestión de los proyectos bajo los cuales esté trabajando la empresa activa.



**Movimientos C.C.** Muestra el listado de movimientos de las cuentas bancarias de la empresa, así como la posibilidad de gestionarlo.



**Banca Electrónica.** Da acceso al enlace que se establezca en una determinada empresa para los pagos y cobros en vía telemática.



**Asientos.** Permite el acceso a la ventana sobre la cual se gestiona la introducción de asientos.



**Punteo/Casación.** Este icono da acceso a la ventana de asientos que necesitan de punteo o casación, serán en cualquier caso, conciliaciones bancarias.



**Diario.** Permite acceder a la configuración del libro diario contable, donde se hacen los apuntes de los hechos contables.



**Mayor.** Permite acceder a la configuración del Libro Mayor, donde se reflejan los saldos de las subcuentas y sus movimientos.



**Facturas recibidas y Facturas expedidas.** Estas dos opciones configuran el libro diario de compra-ventas de IVA, obligatorio para aquellos empresarios o profesionales sujetos pasivos del Impuesto sobre el Valor Añadido.



**Gestión del conocimiento.** Con este icono se podrá recabar información acerca de los clientes, los proveedores y agentes con los que mantiene contacto la empresa.



**Pérdidas y ganancias.** Permite obtener la cuenta de pérdidas y ganancias llegado el fin del ejercicio.



**Situación.** Permite obtener el balance de situación en un momento dado.



**Sumas y Saldos.** Permite configurar el modelo de impresión que tendrá el balance de sumas y saldos, o también llamado balance de comprobación.



**Presentación Telemática.** Permite presentar o depositar las cuentas anuales a través de internet en los registros oficiales cuando deba hacerlo, como por ejemplo en la presentación de las cuentas anuales.



**Divisas.** Da acceso a la ventana para el mantenimiento de las diferentes divisas y los tipos de cambio que haya en ese momento.



**Gráficos.** Permite obtener gráficos a partir de los datos contables generados de los hechos contables de la empresa.



**Predefinidos.** Permite el acceso a la ventana de asientos predefinidos, para su gestión y mantenimiento.



**Búsquedas Atípicas.** Para configurar las posibles búsquedas de asientos, subcuentas, etc.



**Vencimientos.** Da acceso a la ventana para la gestión de vencimientos, tanto de posibles cobros como de los pagos.



**Inventario.** Gestiona la relación de elementos patrimoniales que pertenecen a la empresa.



**Cheques.** Este icono permite la gestión de los cheques y pagarés que conforma la empresa para sus pagos/cobros.

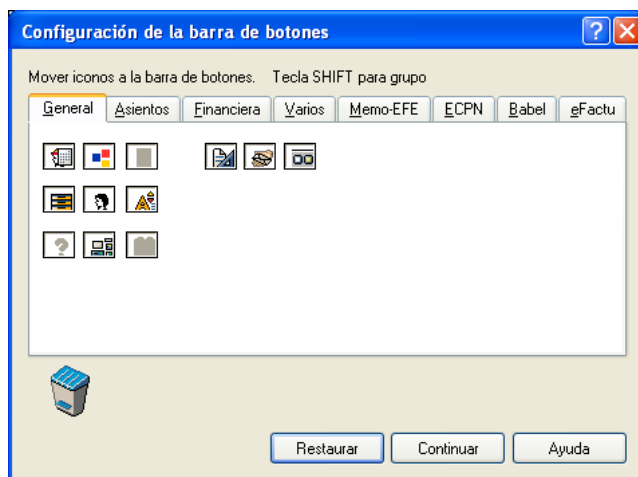


**Organizar ficheros.** Ayuda a reorganizar los ficheros que contiene *ContaPlus* como base de datos para un mejor funcionamiento de la aplicación. Conviene hacer uso de este icono cuando se hagan cambios, por ejemplo relativos a datos de empresas, subcuentas, etc.



**Terminar.** Este icono es de mucha utilidad, pues finaliza y cierra la sesión con la que se está trabajando en la aplicación *ContaPlus*, así como cada ventana de trabajo de *ContaPlus*.

Para poder modificar la **barra de herramientas**, se deberá dirigir al menú **Útil/Perfiles de usuarios, colores, periféricos/Barra de botones**.



A través de esta ventana se podrá configurar la **barra de botones** o de **herramientas** de la ventana principal, así como de sus accesos directos o favoritos. Si lo que se desea es añadir un botón nuevo que no se encuentra en la barra, se situará sobre la pestaña que se desee: **General, Asientos, Financiera, Varios, Memo-EFE, ECPN, Babel** o **eFactu**, luego sobre el botón que se quiera, y se arrastrará hasta la posición de la barra deseada. Y si lo que se desea por el contrario es eliminarlo de la barra, habrá que situar el ratón sobre el icono no deseado y arrastrarlo a la papelera que aparece en la parte inferior.

Estos botones se irán viendo a lo largo del manual, donde se expliquen sus funciones.

### ***Panel de Exploración***

En esta área, situada a la izquierda del área de trabajo y con forma de columna, contiene un listado de los campos del menú más comunes de trabajo, para facilitar la labor también al usuario de una manera más

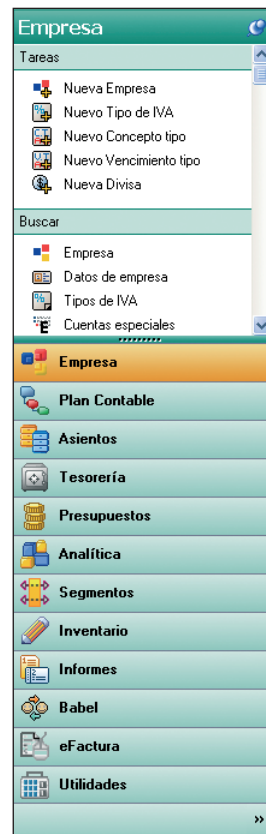
rápida, pues no en todas las ocasiones hace falta ir a las rutas desplegables de la propia **barra menú**.

La forma de esta área del entorno de trabajo en columna, es graduable en lo que a su tamaño se refiere, pues puede esconder más o menos pestañas arrastrando la barra superior formada por una serie de puntos y con ello, podrá aumentar o disminuir el tamaño del Panel de Exploración.

Si lo que desea es disminuir el Panel, las opciones se van cambiando a iconos en la parte inferior de la columna, en la última barra que muestra. De esta manera, si lo que quiere es acceder a una de estas funciones, se podrá hacer pulsando los iconos generados.

Según se marca una pestaña en la columna, aparecen una relación de opciones organizadas por tareas, que son opciones que el usuario puede realizar de forma directa simplemente pulsando sobre ellas, **Buscar** opciones de búsqueda rápida y avanzada, y **Utilidades**, otras opciones útiles que pueden ejecutarse sobre la ventana área de trabajo.

Este Panel de Exploración da acceso a las distintas opciones existentes en la aplicación, como son: **Empresa**, **Plan Contable**, **Asientos**, **Tesorería**, **Presupuestos**, **Analítica**, **Segmentos**, **Inventario**, **Informes**, **Babel**, **eFactura** y **Utilidades**.



En la parte inferior de la columna puede encontrar un icono como este:



Le va a permitir desplegar un menú de configuración del propio Panel de exploración, en el cual puede configurar:

- **Mostrar más botones**, puede añadir tantas barras como necesite, es decir, si llegado el momento en el que no quepan opciones en forma de barras como empresa, asientos, etc., tuviera que necesitar más opciones, lo hará en forma de iconos en la última barra.
- **Mostrar menos botones**, hace que la última barra de opciones quede configurada con un mayor número de iconos, para mostrar un número menor de barras.
- **Opciones del Panel de exploración**, permite reordenar los iconos o barras del propio Panel de exploración según las necesidades del usuario, con posiciones más arriba o más abajo a su elección.
- **Agregar o quitar botones**, como indica, esta opción permite añadir o eliminar tantos iconos o barras del Panel de Exploración como se desee.

### ***Área de trabajo***

Este espacio al igual que en la vista nueva comprende el área central de la pantalla donde se abrirán las opciones seleccionadas, y donde también se muestra el escritorio Sage antes explicado.

Ejemplo: visualizar carpeta **Empresa, Vencimientos, Inventario, Gestión de asientos**, etc.



### **Recuerde**

---

ContaPlus dispone de varias áreas que ayudarán a llevar un manejo de la aplicación mucho más ameno y rápido compuesto por barras de menú, Panel de Exploración, etc.

---

## 4. Iconos generales de mantenimiento

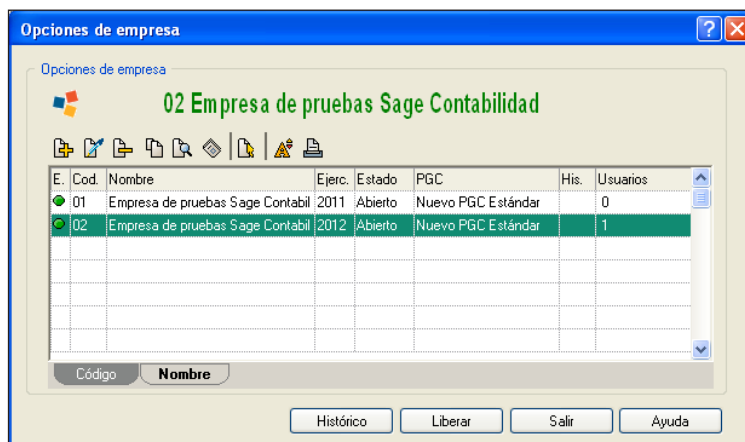
Las ventanas de trabajo del programa cuentan con una serie de iconos que se presentan de manera casi general en todas ellas, que ayudan al usuario a llevar el mantenimiento de la contabilidad en la aplicación, de las opciones seleccionadas.

A continuación, se describirán los iconos y su función principal.



**Añadir.** Este icono permite agregar una nueva opción según la ventana sobre la que se esté trabajando. Suele aparecer con frecuencia en casi todas las ventanas de la aplicación. Se puede seleccionar mediante un clic de ratón o pulsando la letra [A] del teclado alfabético o la tecla del signo suma del teclado numérico.

Ejemplo: para **Añadir** una empresa.





**Modificar.** Este icono permite cambiar algún parámetro o elementos que necesite una nueva configuración, se hará sobre la opción que se haya seleccionado. Se selecciona mediante un clic de ratón o pulsando la letra [M]. Ejemplo: modificar el nombre de una empresa creada.



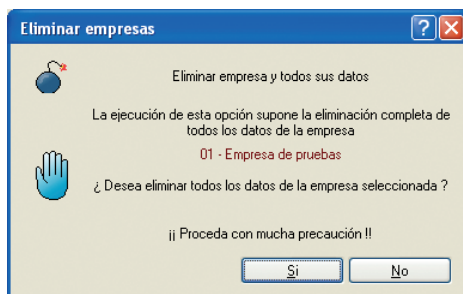
**Eliminar.** Este icono suprime la opción que se encuentre seleccionada, una vez eliminada no existe la posibilidad de recuperación. Se puede seleccionar mediante un clic de ratón o pulsando la letra [E].



## Ejemplo

---

Eliminar una empresa ya creada en la aplicación, si se pulsa el icono, sale un mensaje de lo que se va a eliminar.



**Zoom.** Este icono permite obtener una ventana que ayuda a visualizar todos los datos de la opción seleccionada, pero sin poder hacer alguna modificación en los campos, pues aparecerán desactivados o sombreados. Se puede seleccionar mediante un clic de ratón o pulsando la letra [Z].



## Ejemplo

Zoom a la empresa de pruebas. No se puede modificar ningún campo, ya que aparecen sombreados.



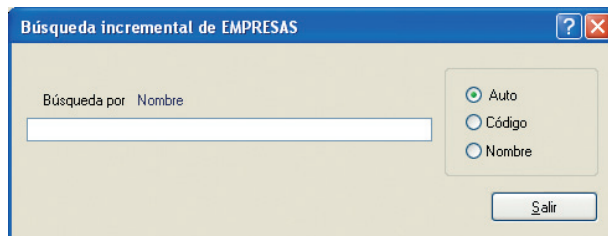
**Localizar.** Este icono facilita la búsqueda de una opción anteriormente creada en la propia aplicación que se desee encontrar. Se selecciona mediante un clic de ratón o pulsando la letra [L].



## Ejemplo

---

Localizar una empresa.



## Nota

---

En muchas ocasiones se encontrará en la situación de tener que seleccionar dentro de una ventana un asiento predefinido, una subcuenta, etc.



Y se tendrá que hacer a través de la Búsqueda Incremental, un icono en forma de lupa que resulta muy útil en muchas ocasiones.



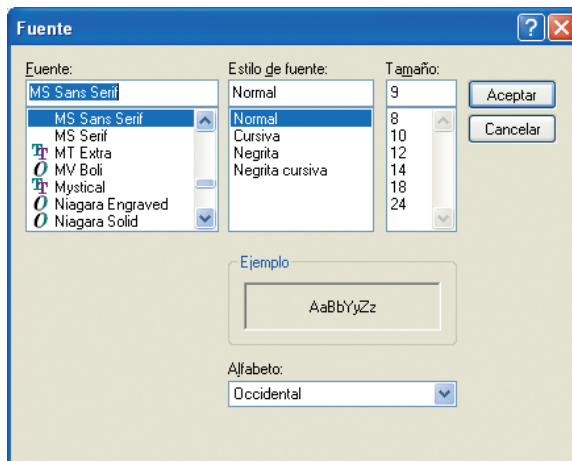
**Consulta.** Este icono permite hacer una búsqueda de una opción en particular, o si lo que se desea es hacer un barrido o filtrado dentro de las opciones de la ventana sobre la que esté trabajando. En la ventana de Opciones de empresa este mismo icono se denomina Filtro de datos fiscales.



**Seleccionar.** Este icono va a permitir seleccionar la opción con la que se va a trabajar. Se puede ejecutar mediante un clic de ratón o pulsando dos veces sobre la opción que se desee elegir.



**Fuentes.** Permite cambiar el tipo de fuente o el estilo de escritura de la misma, su tamaño, así como el alfabeto en que se desee visualizar los textos que presentan las ventanas del programa o los datos. Se puede seleccionar mediante un clic de ratón o pulsando la letra [F].



**Imprimir.** Permite imprimir un listado de las opciones que se visualizan dentro de la pantalla activa sobre la que se está trabajando. Se puede seleccionar a través de un clic de ratón o pulsando la tecla [I].



## Recuerde

Los iconos Añadir, Modificar, Eliminar, Zoom, Localizar, Consulta, Fuentes, Imprimir, etc., los visualizará de manera general en las ventanas del programa para su mantenimiento continuo.