

Unidad Didáctica 12
La publicación

Contenido

1. Desarrollar y explotar
2. Definición del Sitio
3. Alojamiento nuestra primera página Web
4. Configurar la conexión FTP

1. Desarrollar y explotar

En apartados anteriores hemos visto como crear las páginas, como modificarlas, cambiar de propiedades, etc., pues bien cuando ya tengamos nuestra página Web totalmente diseñada lo único que nos queda es **Publicarla**, ya que si creamos una página Web es para que otros usuarios puedan verla, es decir, compartirla con otros usuarios.

Lo primero que tenemos que tener en cuenta a la hora de hacer público el contenido de una página es diferenciar entre los archivos sobre los que estamos trabajando y el contenido que ya ha sido publicado. Al entorno de trabajo lo llamaremos **Entorno de Desarrollo** y al contenido que ya hemos publicado lo llamaremos **Entorno de Explotación** o también podemos llamarlo **Entorno de Producción**.

El usuario no tendrá acceso a contenidos que están todavía en elaboración debido a que el entorno de trabajo está siempre un nivel antes que el entorno publicado, es decir, el usuario tendrá acceso a toda la información que contenga la página cuando ésta ya esté totalmente terminada y el autor de ésta decida publicarla totalmente.

Una página Web puede estar ubicada en varios sitios, es decir, no tiene porqué estar ubicada solamente en Internet. Ahora parece ser que se está poniendo de moda elaborar páginas y publicarlas en DVD o CD-ROM, pero lo más usual es que se publiquen en Internet.

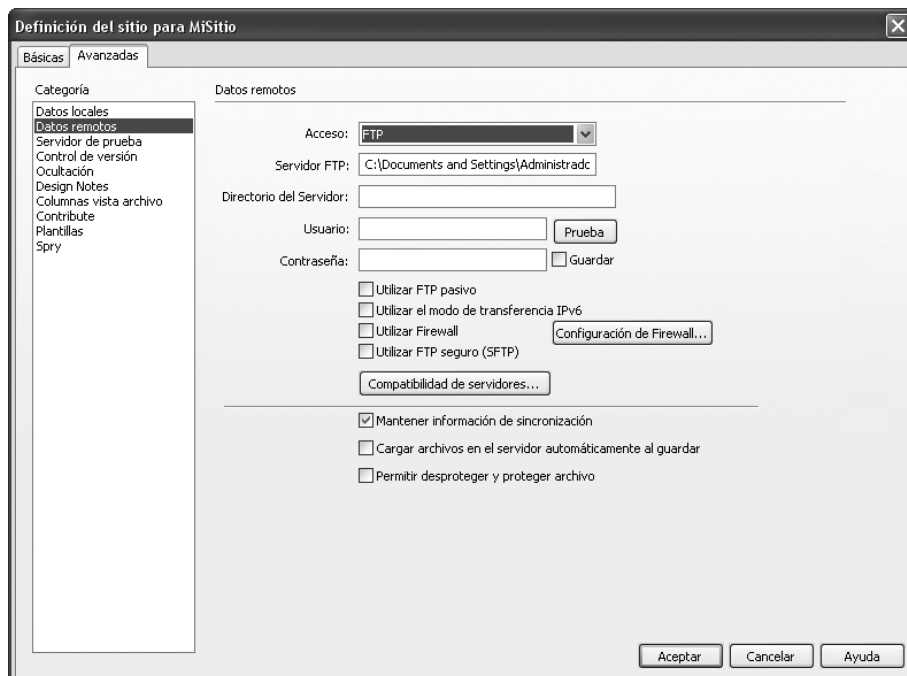
Debido a las propiedades de Dreamweaver es posible distinguir entre ambos entornos con bastante claridad, y esto lo que conlleva es facilidad para intercambiar información entre ambos entornos.

2. Definición del Sitio

En apartados anteriores hemos visto como diseñar una página Web, en este tema vamos a ver como se define un sitio Web, para ello vamos a ponerle un nombre y una ruta a los archivos, esta ruta se utiliza para acceder a archivos contenidos en el ordenador con el que estamos realizando las páginas en Dreamweaver.

Método FTP de Acceso

Este método de acceso es el más utilizado por los usuarios de la red para publicar sus páginas Web.



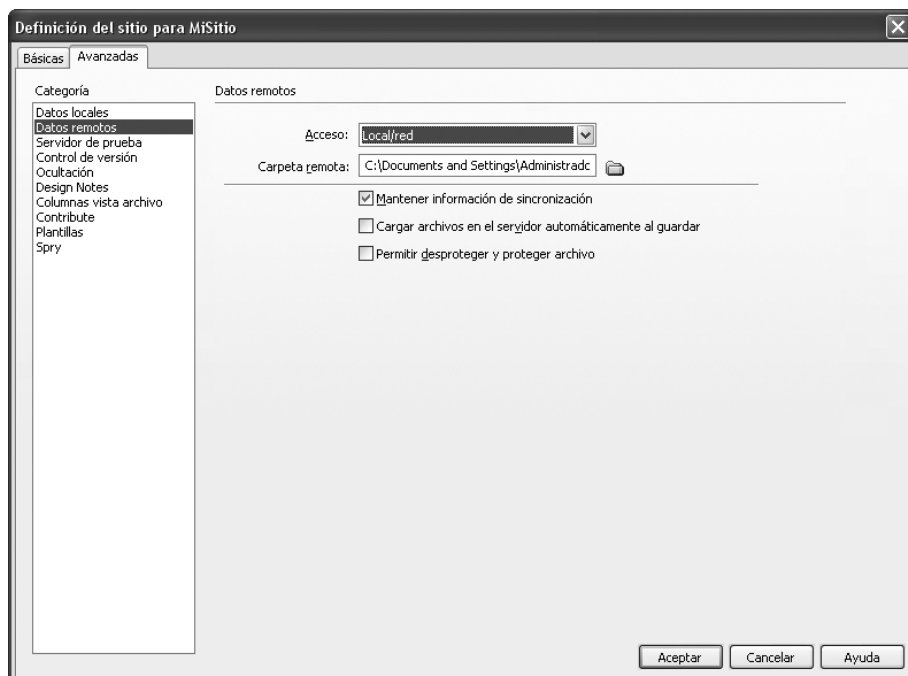
Este método está basado en la relación **Ciente/Servidor**, mediante el cual Dreamweaver es el cliente y el servidor como su propio nombre indica es un servidor remoto.

Con lo cual podemos decir que FTP es la vía mediante la cual vamos a mandar nuestra página al servidor (el servidor puede ser gratuito o no), mediante este proceso tenemos que acceder al servidor remoto. Una vez hayamos accedido a este tendremos que copiar todos los datos de nuestra página en este servidor, y cuando todos estos datos estén en el servidor Web éste nos proporcionará un nombre para nuestra página o deberemos comprar el dominio correspondiente.

Recordad que todos los datos de las páginas, es decir, conjunto de marcos, imágenes, etc. tenemos que guardarlo como index.html, ya que al situar la página en el servidor y este nos haya proporcionado el nombre de nuestra página todo está listo para que los usuarios accedan a ésta. Cada vez que un usuario escriba el nombre de nuestra página, es decir, cada vez que acceda a ella, el servidor Web lo que hace es llamar a la página index.html que nosotros insertemos en éste.

Acceso Local/Red

Mediante este tipo de acceso nos aparecerá un cuadro de diálogo en el cual tendremos que indicar el nombre de nuestra página y también tendremos que especificar la ruta de acceso a nuestra página.

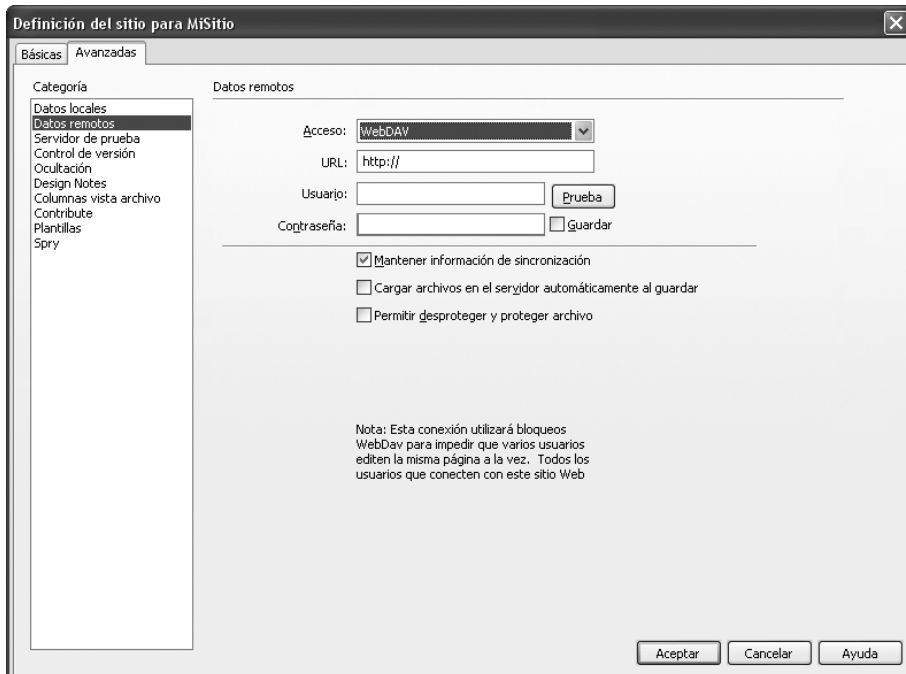


También es posible tener acceso directo al Servidor Web o que el equipo en el que se encuentra instalado Dreamweaver sea en el Servidor Web, si esto es así entonces podremos seleccionar el tipo de acceso que queremos establecer para nuestro Servidor Web.

La ruta de acceso al Servidor puede ser mediante una ruta UNC o mediante una ruta que contenga una ruta de unidad y una ruta de acceso.

Método de Acceso por WebDav

Este es un método de acceso que en la actualidad parece ser que está ganando a parte de los usuarios de la red. Este tipo de acceso permite la transferencia de archivos entre el equipo en el que hemos creado la página y el Servidor Web que vayamos a utilizar.



WebDav es un protocolo que viene integrado en el propio explorador de Windows mediante un sistema de carpetas Web e incorpora posibilidades tales como establecer propiedades en los archivos. Entre sus características principales podemos destacar el control de versiones de los archivos de nuestro sitio Web. Asimismo hemos de decir que este tipo de acceso mantiene notables diferencias con respecto al sistema FTP o al acceso por red local.

En el cuadro de diálogo que aparece en este tipo de acceso deberemos especificar los siguientes campos:

- **URL:** mediante el cual se tiene acceso al Servidor Web que vayamos a utilizar.
- **Nombre de usuario y contraseña:** que nos serán de utilidad para acceder al Servidor Web.

3. Alojamiento nuestra primera página Web


El primer paso para alojar su página Web es, o bien comprar un dominio en un servidor Web o registrarnos en una de las múltiples páginas que existen, que nos ofrecen alojamiento gratis con algunas restricciones. Nosotros vamos a optar por la segunda opción, ya que es nuestra primera página Web.

He seleccionado para este curso registrarnos en la página de **multimania**, podía haber seleccionado cualquier otra. Veamos los pasos que tenemos que hacer para tener nuestro espacio de alojamiento preparado para subir los archivos.

En primer lugar escribiremos la dirección Web en nuestro navegador, en este caso <http://www.multimania.es>. Se abrirá la página y en la sección **¡Únete a multimania ahora!** Introduciremos un nombre de usuario y la contraseña con la que nos queremos registrar. Cuando los haya introducido pulsará el botón **Sign up!**



A continuación deberá rellenar toda la información de esta página del formulario. También deberá introducir un correo electrónico dónde nos mandarán las instrucciones para activar nuestra cuenta. Cuando esté todo correcto pulse el botón **Continuar**.



The screenshot shows a web browser window with the address bar displaying "http://www.multimania.es/signup/". The page title is "s Tripod - Registro Multimania". The form is divided into two steps: "1/2 Tu cuenta" and "2/2 Información adicional".

1/2 Tu cuenta

Nombre de usuario: *

Correo electrónico actual *

Pregunta de recordatorio *

Apellido *

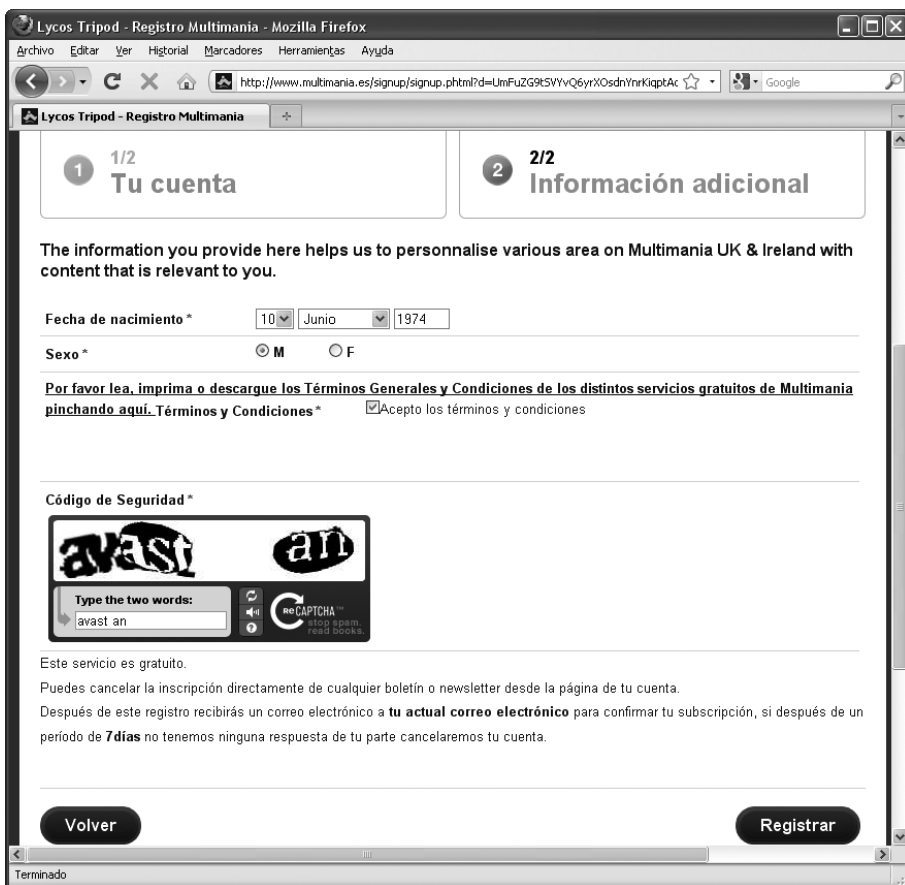
2/2 Información adicional

La contraseña que has introducido no coincide. Por favor re-escribe tus contraseñas.

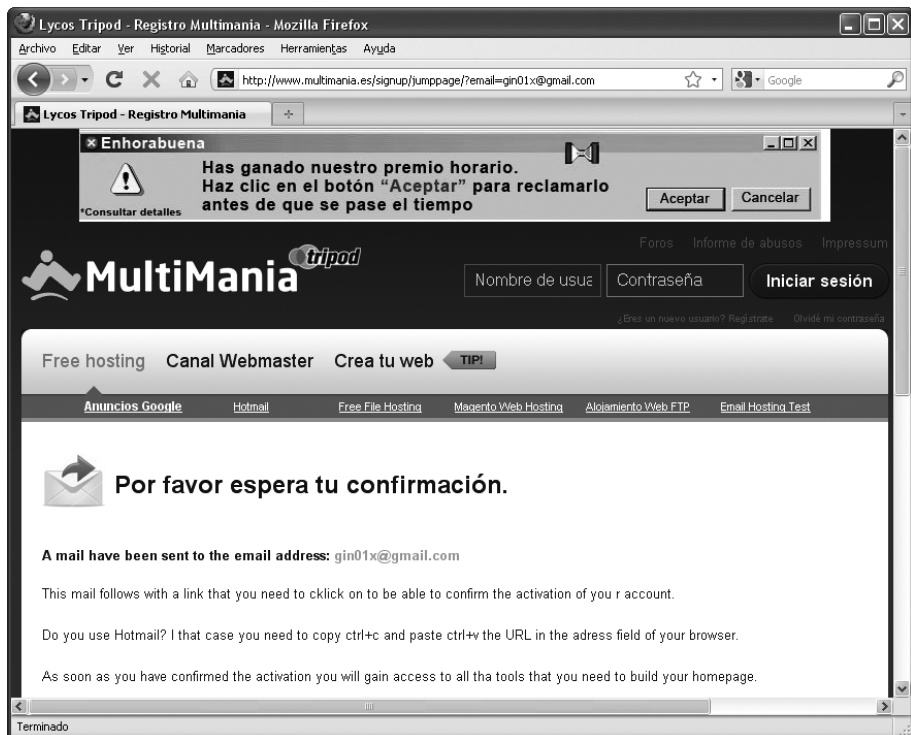
Confirmar Contraseña * Confirmar Contraseña *

Continuar

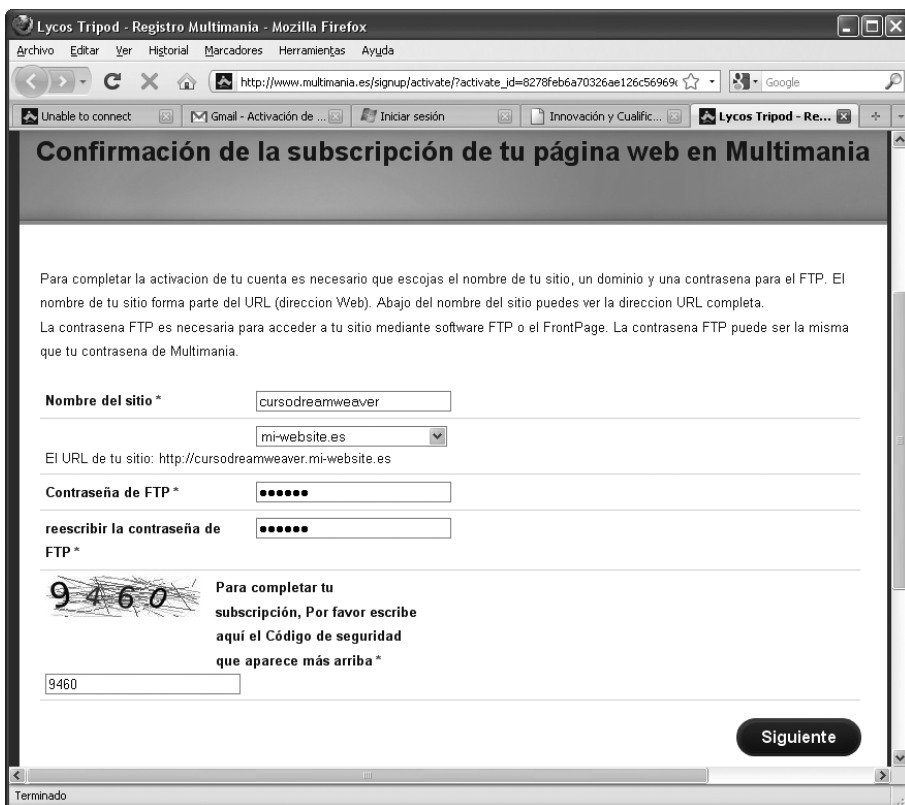
En la página de **Información adicional**, rellene los datos que se le piden, marque la casilla **Acepto los términos y condiciones**, introduzca el **Código de seguridad** y haga clic en el botón **Registrar**.



La siguiente página informa que se le ha enviado un mensaje a su cuenta de correo electrónico y que en él aparece el vínculo que debe utilizar para activar la cuenta.



Una vez que la cuenta está activada hay que elegir un sitio Web y una contraseña FTP. El nombre del sitio tendrá la siguiente forma `http://cursodreamweaver.mi-website.es`, ya que podemos elegir el subdominio. La contraseña FTP se la pedirán cuando publique su sitio por FTP. Cuando tenga los datos introducidos, pulse el botón **Siguiente**.



Por último, le aparecerá un mensaje con su nombre de usuario, dándonos la bienvenida a Multimania y ofreciéndonos la oportunidad de entrar a nuestra cuenta.



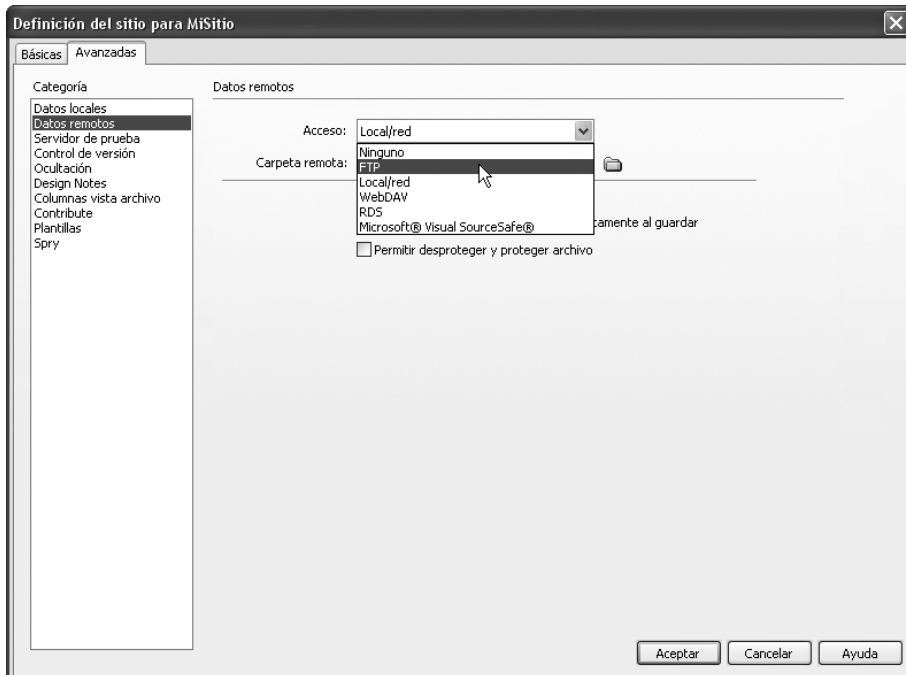
4. Configurar la conexión FTP

Ya vamos acercándonos al final. Vamos a configurar Dreamweaver para que se conecte al servidor remoto y coloque los archivos que forman nuestra página Web.

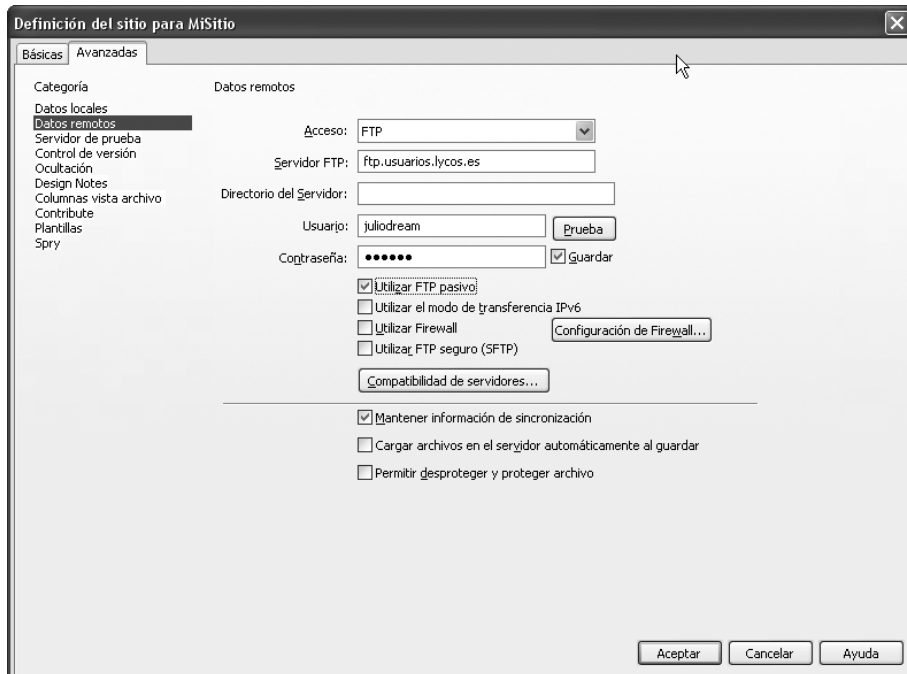
Lo primero que haremos será seleccionar la opción **Administrar sitios** del menú **Sitios** seleccionar el sitio que vamos a subir y pulsar el botón **Editar**.



Se abrirá el cuadro de diálogo **Definición del sitio**, seleccionamos la ficha **Avanzadas** y nos desplazamos a la categoría **Datos remotos** y seleccione **FTP** en el menú desplegable **Acceso**.



Ahora debemos introducir los datos necesarios para conectarnos al servidor remoto de **Multimania**.

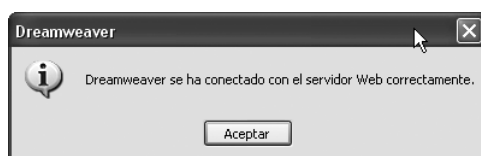


Vamos a ver las opciones más importantes de este cuadro de diálogo:

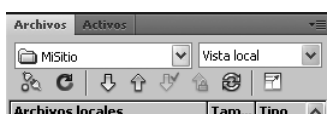
- **Servidor FTP:** suele ser una dirección parecida al URL de su sitio Web. En algunos casos, puede empezar por el prefijo FTP pero también puede ser una dirección IP del estilo 84.234.12.34. En nuestro caso al registrarnos en Multimania el servidor FTP es **ftp.usuarios.lycos.es**.
- **Directorio del servidor:** si tiene una carpeta específica en el servidor en el que se supone que va a colocar sus archivos, aquí es donde debe escribirla. Esta opción no siempre se utiliza. El proveedor de alojamiento Web le dirá si la necesita o no.
- **Usuario:** recibirá un nombre de usuario o identificación para acceder al servidor remoto. En nuestro caso al registrarnos pusimos **juliodream**.
- **Contraseña:** la contraseña será la que nosotros escribimos al registrarnos.

- **Usar FTP pasivo:** esta opción permite a la aplicación local configurar la conexión FTP en vez del servidor remoto. Deje esta opción sin marcar a menos que así se lo indique su proveedor de alojamiento Web. En este caso debemos marcarla para poder conectarnos.
- **Usar cortafuegos:** marque esta casilla si se tiene que conectar a un servidor FTP desde detrás de un cortafuegos.

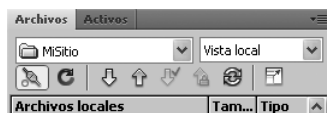
Una vez tenemos los datos introducidos podemos pulsar el botón **Prueba** para comprobar que todos los datos introducidos son correctos. Si todo está bien, debe aparecer un mensaje como el siguiente.



Aceptamos la configuración introducida y ya estamos listos para transferir los archivos al servidor. La transferencia la haremos desde el panel archivos. Si se fija el primer botón ya no está sombreado y es posible hacer clic en él. Esto es así, porque hay configurado un servidor FTP para transferir los archivos.



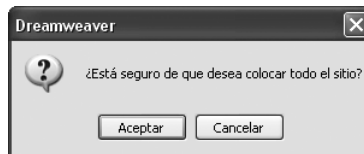
Ahora pulsaremos este botón para que se conecte al servidor remoto. Si todo va bien el icono del botón cambia y aparecen las dos clavijas de los cables conectadas.



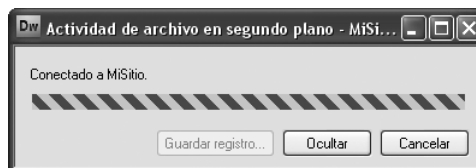
Con la carpeta raíz local seleccionada, ya está todo preparado para cargar los archivos del sitio. Haremos clic en el botón **Colocar archivo(s)**.



El programa le preguntará si desea colocar todo el sitio en el servidor. Como es la primera vez que la va a cargar pulsará el botón **Aceptar**.



Una vez que Dreamweaver empieza a cargar, aparece un cuadro de diálogo llamado **Actividad de archivo en segundo plano**, que muestra el progreso FTP y si se están cargando o descargando archivos.



Una vez que el proceso ha terminado, podemos pulsar el botón **Expandir** para mostrar sitios locales y remotos del panel **Archivos**.

