

Unidad Didáctica 10  
**Plantillas y librerías**

---

# Contenido

1. Creación de plantillas
2. Crear la composición de elementos en la plantilla
3. Crear páginas a partir de una plantilla
4. Modificar una plantilla
5. Añadir regiones repetidas y opcionales
6. La biblioteca
7. Realizar modificaciones en un elemento de biblioteca

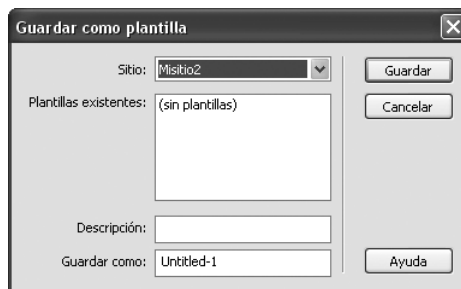
## 1. Creación de plantillas

Hasta este momento, debe conocer muchos recursos para diseñar y desarrollar un sitio Web con Dreamweaver. En esta unidad didáctica, estudiaremos una forma de usar todo lo aprendido hasta ahora para crear páginas Web con diseños coherentes y con un fácil mantenimiento y rediseño, se trata de las plantillas y librerías.

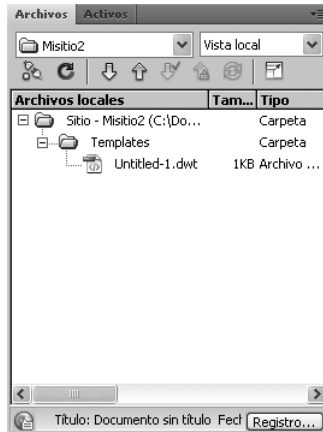
Las plantillas definen el esqueleto básico de diseño de un documento Web, con el fin de poder crear múltiples páginas con el mismo diseño. Así pues, para estos casos, interesa definir previamente el diseño de ese conjunto de páginas en la plantilla, y tras crear las Webs basadas en esa plantilla, añadir el contenido, que será una particularidad de cada caso. De esta forma, usted puede definir los elementos comunes y agruparlos en una plantilla (como la cabecera y pie de página), y luego personalizar los contenidos en los documentos basados en la plantilla, evitando repetir tareas de diseño idénticas, garantizando la consistencia entre estos.

Para crear páginas basadas en plantillas, debemos aprender cómo crear plantillas. Pues bien, una plantilla puede crearse a partir de un documento ya existente, o bien comenzando desde cero a partir de un documento en blanco. Si desea crear una plantilla a partir de un documento HTML, bastará con utilizar la opción **Guardar como plantilla** del menú **Archivo**.

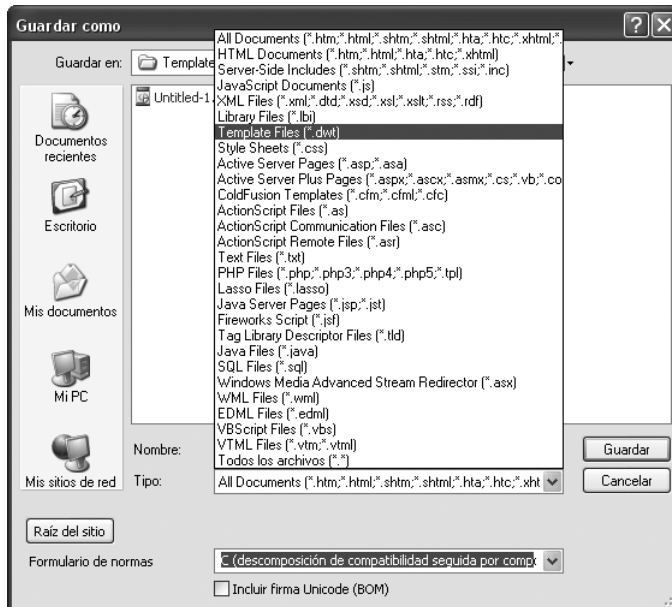
En el cuadro de diálogo que aparece, deberá seleccionar el sitio en el que se guardará la plantilla, así como un nombre para la misma, y por último pulsaremos sobre **Guardar**.



Tras esta acción, **Dreamweaver** creará un archivo de plantilla con la extensión *.dwt* (y con el nombre que hayamos definido) en la carpeta *Templates* del sitio Web.



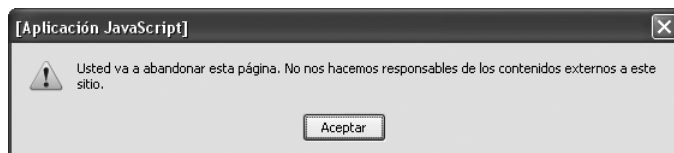
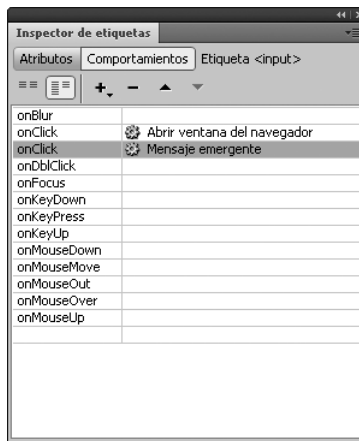
No obstante, debe saber que el comando **Guardar como** ya estudiado en temas anteriores, también le permite guardar documentos como plantillas, como puede ver en la lista desplegable tipo.



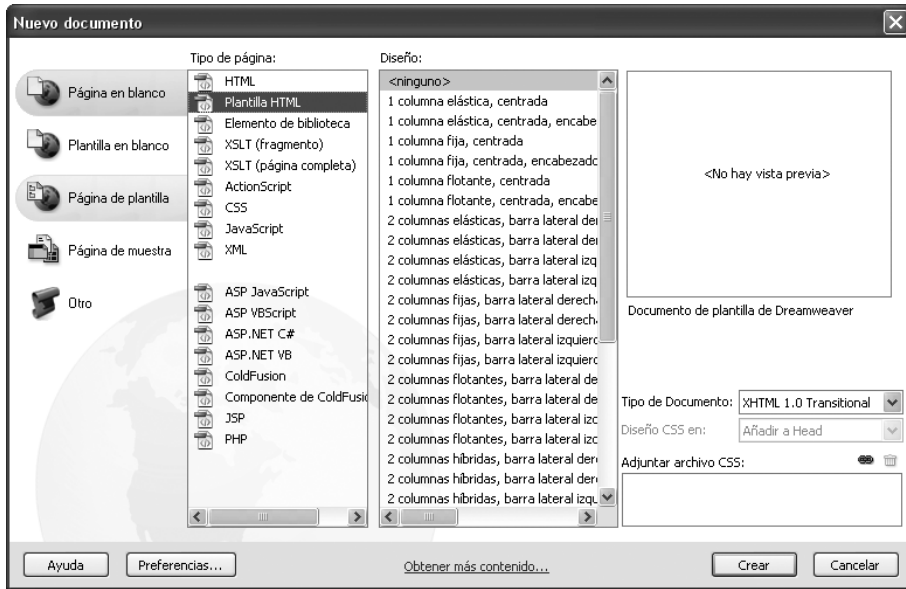
Es importante resaltar que si el documento está basado ya en una plantilla, primero debe separarlo de la plantilla para poder guardar el propio documento como plantilla, como se verá posteriormente.

Si lo que deseamos es crear un documento plantilla desde cero, indicaremos al programa que cree una plantilla en blanco. Para ello, disponemos de varios métodos.

A través de la ventana flotante **Activo**. Desde este panel nos situaremos en la categoría **Plantillas** usando el botón correspondiente de la parte izquierda. Tras esto, usaremos el botón **Nueva plantilla** (o la opción correspondiente del menú emergente) situado en la parte inferior del panel, y por último introduciremos un nombre para la nueva plantilla que se acaba de añadir.



También podemos crear nuevas plantillas desde el cuadro de diálogo **Nuevo documento** seleccionando **Página en blanco** y después **Plantilla HTML**. O bien, seleccionando **Página de plantilla** y seleccionando una que ya esté creada.



## 2. Crear la composición de elementos en la plantilla

Ya hemos estudiado el concepto de plantilla, para qué sirven y cómo se crean. El siguiente paso es su diseño. Como ya hemos dicho, podrá usar todo lo estudiado en la creación de documentos (tablas, capas, etc.) para diseñar su plantilla. Puesto que uno de los objetivos de las plantillas es garantizar la coherencia de diseño entre documentos, debe existir un mecanismo que nos permita diferenciar los elementos de diseño comunes de los personalizables. Nos referimos a los conceptos de **regiones editables** y **regiones bloqueadas**, que garantizarán dicha coherencia permitiendo modificar o no elementos respectivamente en el documento descendiente que heredó la composición de la plantilla.

## Regiones editables y bloqueadas

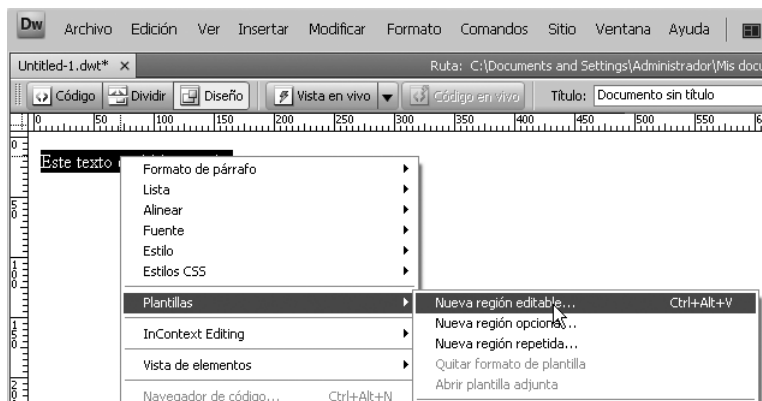
Como su nombre indica, una **región editable** es aquella que puede ser modificada mientras se edita una página creada a partir de una plantilla, mientras que una **región bloqueada** es aquella sobre la que se define un diseño y unos contenidos que no pueden ser modificados durante la edición de las páginas creadas a partir de la plantilla.

Que una región esté bloqueada en una página basada en una plantilla no significa que no pueda ser editable en la plantilla en sí. Al editar una plantilla en sí, podrá realizar cambios tanto en las regiones editables como bloqueadas.

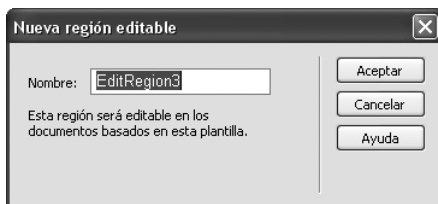
Al crear una plantilla nueva, todas las regiones están bloqueadas, por ello, para que la plantilla sea útil, es preciso hacer editables algunas regiones (desbloquearlas).

Para definir un contenido existente en la plantilla como región editable, seguiremos los siguientes pasos:

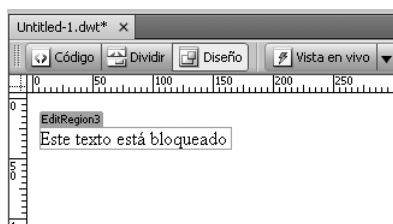
1. En la plantilla, seleccione el texto o el contenido que desee convertir en una región editable.
2. Una vez seleccionado la región, elija **Insertar -> Objetos de plantillas -> Nueva región editable**, o bien haga clic con el botón derecho del ratón en el texto o contenido seleccionado y elija esta misma opción en el menú contextual.



3. En el cuadro de diálogo **Nueva región editable**, introduzca un nombre exclusivo para la región. Tenga en cuenta que no se puede usar el mismo nombre para más de una región editable en una plantilla determinada. Por último, pulse sobre **Aceptar**.



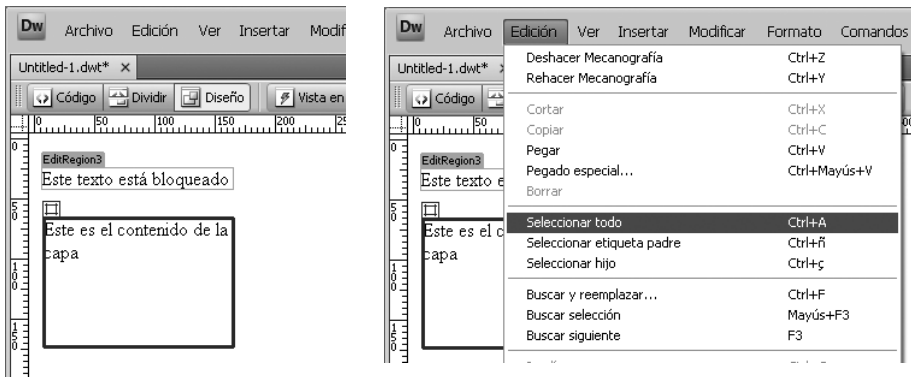
La región editable está encerrada en un contorno rectangular resaltado en la plantilla, con el color de resaltado que esté seleccionado en preferencias. Una ficha en el ángulo superior izquierdo de la región muestra el nombre de la misma, como puede ver en la siguiente figura.



También puede marcar una tabla entera o una celda individual de una tabla como editable; no obstante, no podrá marcar varias celdas de una tabla como una sola región editable. Tenga en cuenta que Dreamweaver no distingue entre marcar la celda de una tabla como editable y marcar el contenido de la celda como editable.

Las capas y el contenido de las capas son elementos distintos, así que, al hacer editable una capa es posible cambiar la posición de la capa así como su contenido, mientras que al hacer editable el contenido de una, sólo puede

cambiarse el contenido de la capa, pero no su posición. Para seleccionar el contenido de la capa, haga clic en la capa y elija el comando **Seleccionar todo** del menú **Edición** [CTRL+A].



Para seleccionar la propia capa, compruebe que se muestren los elementos invisibles, luego haga clic en el icono que representa la ubicación de la capa.



Si ha hecho editable el contenido de una capa y después desea que también su posición sea editable, tiene que eliminar las regiones editables dentro del contenido para poder marcar la propia capa como editable.

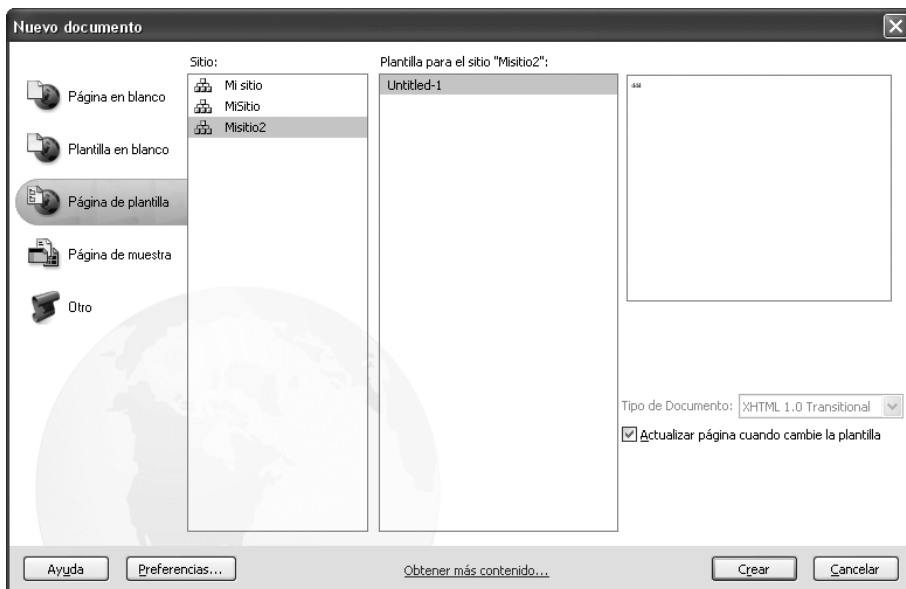
Es posible insertar una región editable vacía en una plantilla, para ello, en la plantilla, coloque el punto de inserción en la posición en la que desea insertar la región editable, elija **Insertar > Objetos de Plantilla > Región editable** y proceda como hemos explicado para crear tal región.

Si ha marcado una región de la plantilla como editable y después desea bloquearla de nuevo (convertirla en no editable), primero selecciónela y utilice el comando **Quitar formato de plantilla** del submenú **Modificar > Plantillas**.

### 3. Crear páginas a partir de una plantilla

Si ya conoce cómo crear plantillas, el siguiente paso es saber cómo crear documento que hereden el diseño de esa plantilla. Podemos crear un nuevo documento basado en una plantilla, o si lo prefiere puede aplicar la plantilla a una página ya existente.

Para crear una página a partir de una plantilla, bastará con seleccionar el comando **Nuevo** del menú **Archivo**.

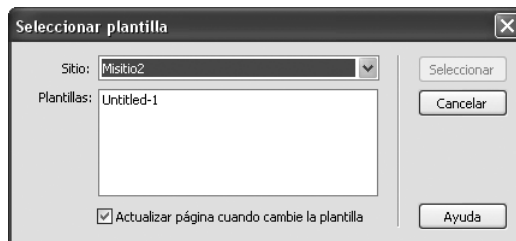


En el cuadro de diálogo que aparece deberemos seleccionar la opción **Página de plantilla**, y observará que puede seleccionar cualquier plantilla de otro sitio distinto del actual mediante la lista **Sitio**.

Por defecto, la casilla de verificación de la parte inferior aparece activa, esto, establecerá un vínculo dinámico entre el nuevo documento y la plantilla padre, de manera que cualquier cambio producido en ésta, se verá reflejada en la página descendiente. Por el contrario, si la desactiva, el documento creado será una página independiente, que contiene el esquema de diseño de la plantilla pero que no mantiene ninguna relación más con la misma. En este sentido, podrá hacer cualquier modificación sobre el documento sin restricción ninguna, esto es, no existen elementos ni regiones bloqueadas.

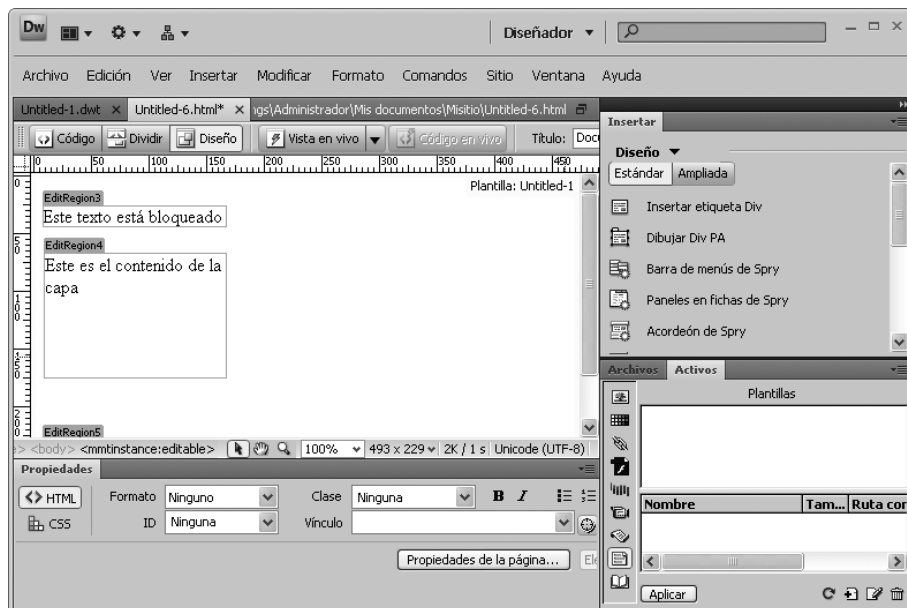
Si lo que desea es aplicar una plantilla a un documento ya creado, bastará con editar la página a la cual queremos aplicar la plantilla, y desde el menú **Modificar->Plantillas**, seleccionar el comando **Aplicar plantilla a página**.

Nos aparecerá el cuadro de diálogo **Seleccionar plantilla** en que elegiremos la plantilla a aplicar.



Otra forma de hacer esto, será a través del panel **Activos**. Selecciona la categoría **Plantillas** con el botón correspondiente y pulse sobre el botón **Aplicar** de la parte inferior.

En los documentos basados en plantillas, además de los contornos de las regiones editables, toda la página aparece rodeada por un contorno de otro color, con una ficha en la parte superior derecha en la que aparece el nombre de la plantilla en la que el documento está basado.

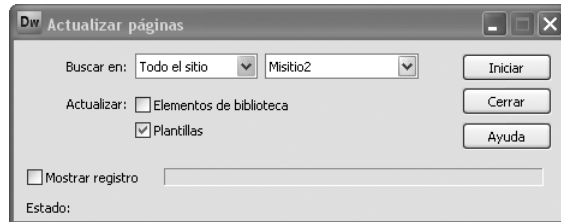


Este rectángulo resaltado se muestra para recordarle que el documento está basado en una plantilla y que no se puede cambiar nada que esté fuera de las regiones editables.

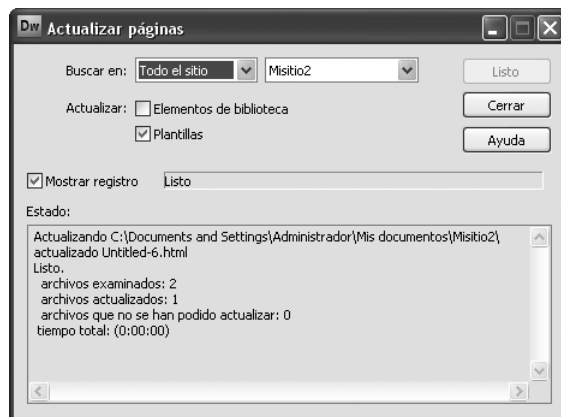
#### 4. Modificar una plantilla

En cualquier momento podremos modificar una plantilla y actualizar esos cambios sobre los documentos basados en esa plantilla. Para modificar una plantilla, podemos editar el archivo **.dwt** correspondiente, bien abriéndolo directamente, o bien si nos encontramos en un documento descendiente de esa plantilla, elegiremos la opción **Abrir plantilla adjunta** del menú **Modificar > Plantillas**.

Tras hacer los cambios pertinentes sobre la plantilla, procederemos a salvar las modificaciones. Para actualizar todos los archivos que han sido creados por la plantilla activaremos el comando **Actualizar páginas** del menú **Modificar > Plantillas**. Aparecerá un cuadro de diálogo que permite llevar a cabo dicha actualización mediante el botón **Iniciar**.



Observe en la figura, cómo nos muestra un registro de los archivos actualizados (o no) tras esta acción.



Si por el contrario elige no actualizar las páginas vinculadas cuando salve las modificaciones de la plantilla, podrá hacerlo más adelante. No obstante, podemos actualizar la página actual seleccionando la opción **Actualizar página actual** de este mismo submenú.

## Separar un documento de una plantilla

Aunque el uso de plantillas garantiza la coherencia en el diseño de páginas, en algún momento puede interesarnos desligar una página de su plantilla padre. Recuerde que existe un vínculo entre ambos y que sólo las regiones editables pueden ser modificadas en la página descendiente.

Para romper este vínculo, y por tanto, convertir la página en un documento totalmente independiente y editable, debemos separar la página de la plantilla. (Tenga en cuenta que esto significa que la página ya no se actualizará cuando se actualice la plantilla).

Para separar un documento de una plantilla, bastará con abrir el documento que desea separar y elegir la opción **Separar de plantilla** del submenú **Modificar > Plantillas**. La página se separará de la plantilla y todas las regiones se convertirán en editables.

## 5. Añadir regiones repetidas y opcionales

Una **región repetida** es una sección del documento que se define para que se repita como sería repetir una fila de una tabla. Al repetir la fila de la tabla, permite que el usuario de la plantilla cree una lista **ampliable** al tiempo que mantiene el diseño bajo el control del autor de la plantilla. Puede insertar dos **tipos** de regiones repetidas en una plantilla: una **región repetida** y una **tabla repetida**.

Una **región opcional** es una sección de la plantilla que el diseñador define como opcional para **contenido** como texto opcional o una imagen que puede aparecer o no en un documento basado en la plantilla.

## Regiones repetidas

Puede utilizar dos **objetos** de plantilla de región repetida:

- **Región repetida:** permite repetir una región, pero no incluye una región editable. Sin embargo, puede insertar una región editable en una región repetida para convertirla en editable.
- **Tabla de repetición:** permite definir una tabla y definir dónde hay regiones repetidas en cada celda de la región repetida. Defina opciones para controlar qué filas se incluyen en la región repetida.

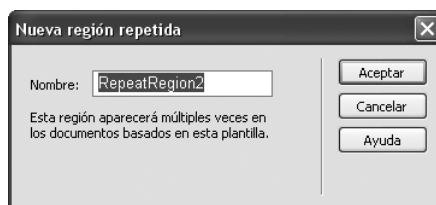
Para **insertar** una región repetida en una plantilla en la ventana de documento, realice una de estas operaciones:

Seleccione el texto o el contenido que desea definir como región repetida o sitúe el punto de inserción en el documento en el que desea insertar la región repetida.

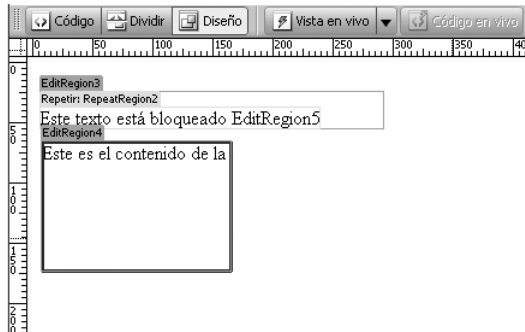
Realice una de estas operaciones para crear una región repetida:

- Elija **Insertar > Objetos de plantilla > Región repetida**.
- Haga clic con el botón derecho en el contenido seleccionado y elija **Nueva región repetida** en el menú contextual.
- En la categoría Plantillas de la barra Insertar, haga clic en el botón Región repetida. Aparecerá el cuadro de diálogo **Región repetida**.

En el cuadro de texto **Nombre**, introduzca un nombre exclusivo para la región de Plantilla. (No se puede usar el mismo nombre para más de una región repetida en una plantilla.)



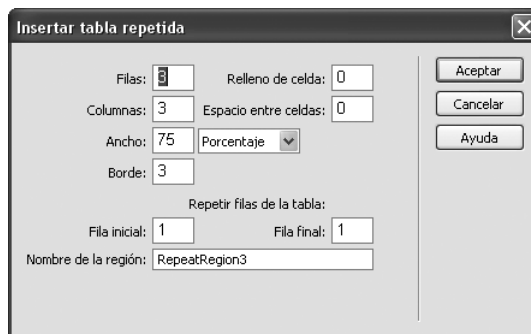
Haga clic en **Aceptar**. La región repetida se insertará en el documento. Una región repetida no es editable en el documento basado en plantilla a menos que contenga una región editable.



Para insertar una **tabla de repetición**, en la ventana de documento, sitúe el punto de inserción en el documento donde desea insertar la tabla de repetición. Realice una de estas operaciones:

- Elija **Insertar > Objetos de plantilla > Nueva tabla de repetición**.
- Haga clic con el botón derecho, haga clic en el contenido seleccionado y elija **Nueva tabla de repetición** en el menú contextual.

En la categoría Plantillas de la barra Insertar, haga clic en el botón **Tabla de repetición**. Se mostrará el cuadro de diálogo **Tabla de repetición**.



- Introduzca los nuevos valores que desee y haga clic en el botón Aceptar. De esta forma quedará creada la tabla.

Repetir: RepeatRegion3	Repetir: RepeatRegion2	Repetir: RepeatRegion3
EditRegion1	EditRegion2	EditRegion3
	Repetir: RepeatRegion4	

Una vez que tenemos la plantilla creada con las regiones repetidas las guardaremos. Cuando creamos una nueva página basada en la plantilla que hemos guardado, lo primero que observará es que han aparecido unos controles de región repetida encima de la región que creó.

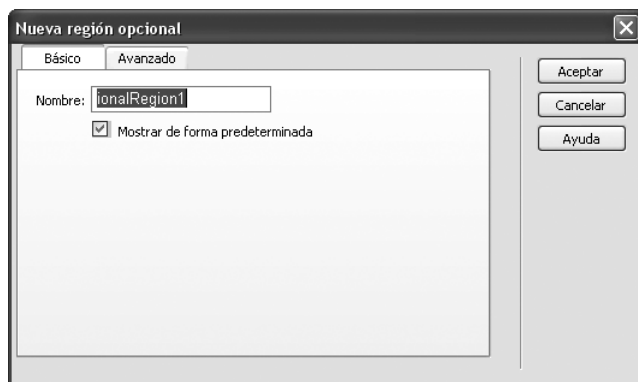


Los controles de región repetida permiten agregar una fila después de la seleccionada actualmente (+), borrar la fila seleccionada (-) y moverla una posición hacia arriba (**Flecha arriba**) o hacia abajo (**Flecha abajo**). La fila seleccionada en cada caso es aquella en la que se encuentre el cursor.

## Regiones opcionales

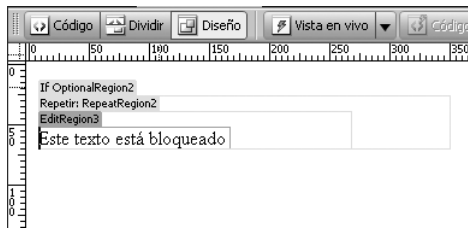
Nos podemos encontrar que en algunas páginas creadas a través de una plantilla queramos ocultar o mostrar algún elemento. Para esto están las regiones opcionales, que permiten activar y desactivar secciones de una plantilla gracias a una serie de parámetros.

La opción **Regiones opcionales** se encuentra localizada junto con las que hemos visto hasta ahora. Al seleccionarla se abrirá el siguiente cuadro de diálogo.

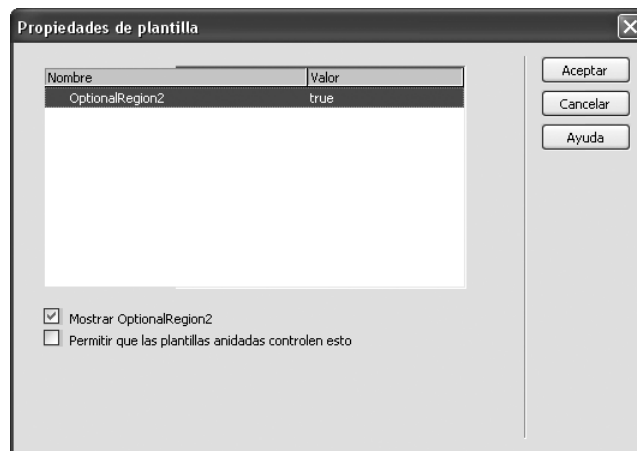


En este cuadro de diálogo podrá asignar un nombre a la región para poder hacer referencia a él en el cuadro de diálogo **Propiedades de plantilla**. Si dejamos activa la opción **Mostrar de forma predeterminada** la región aparecerá siempre que creamos un documento a partir de esta plantilla.

La ficha de plantilla de una región opcional va precedida de la palabra **IF**. Según la condición establecida en la plantilla, el usuario de la plantilla puede definir si la región se puede ver en las páginas que cree.



Cuando creamos un documento basado en la plantilla la región opcional aparecerá en nuestro documento. Si no queremos que se muestre deberá seleccionar la opción **Propiedades de plantilla** del menú **Modificar**. Aparecerá el siguiente cuadro de diálogo.



En ella aparecerán los elementos opcionales y activando o desactivando la opción **Mostrar** permitiremos que se vean o no.

## 6. La biblioteca

Las bibliotecas constituyen un medio de almacenar aquellos elementos de página tales como imágenes, texto y otros objetos que usted reutiliza o actualiza con frecuencia en el sitio Web. Dichos elementos se denominan **elementos de biblioteca**. Al colocar un elemento de biblioteca en un documento, Dreamweaver crea una referencia en la página que apunta al elemento externo original ubicado en la biblioteca. Realmente lo que ocurre es que, Dreamweaver inserta una copia del código HTML de ese elemento en el documento y añade un comentario de HTML que contiene la referencia al elemento de la biblioteca.

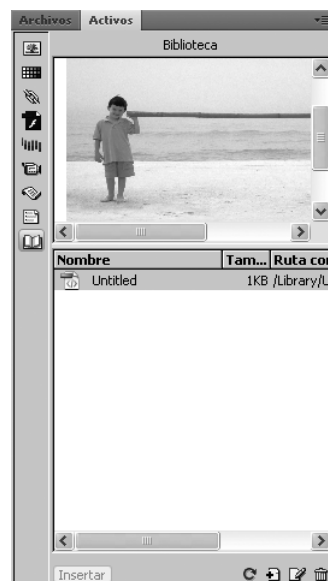
Mediante las referencias, el programa es capaz de actualizar automáticamente todas las páginas que contienen elementos de biblioteca cuando éstos sean modificados. Por esta razón, las bibliotecas junto con las plantillas, pueden facilitar de forma importante la gestión de páginas con un diseño homogéneo en un sitio Web.

Los elementos de biblioteca se almacenan en una carpeta llamada **Library** dentro de la carpeta raíz local del sitio en cuestión.

### Crear y configurar un elemento de biblioteca

Es labor del diseñador, decidir qué elementos formarán parte de la biblioteca del sitio Web. Por ejemplo, un candidato a elemento de biblioteca sería el pie de página o los botones del menú de contenidos del Web. De esta forma podremos modificar en cualquier momento su contenido o diseño sin necesidad de realizar los cambios en cada una de las páginas en que son utilizados estos elementos.

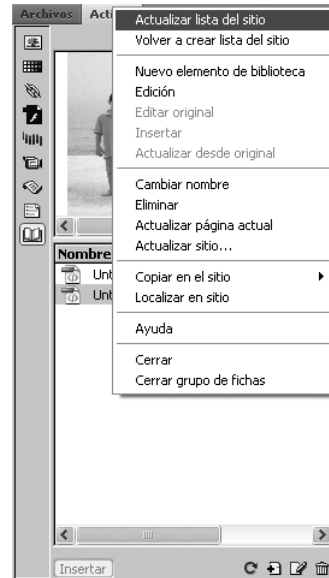
Para crear un elemento de biblioteca, tan solo tendrá que seleccionarlo y activar el comando **Agregar objeto a biblioteca** (CTRL+MAYÚS+B) del submenú **Modificar > Biblioteca**.



Verá cómo aparece en el panel **Activos** dentro de la sección **Biblioteca** un nuevo elemento al que podremos cambiarle el nombre.

Igualmente, podrá usar el botón **+** de este panel.

También es posible crear un elemento de biblioteca vacío para luego editarlo más adelante, para ello, no seleccione nada en el documento y active la opción **Nuevo elemento de biblioteca** del menú emergente del panel **Activos**, como puede ver en la siguiente figura.



## Colocar elementos de biblioteca en un documento

Cuando ya tenemos algún elemento en la biblioteca, podremos usarlo en cualquier documento. Como hemos dicho al insertar un elemento de biblioteca en un documento, lo que Dreamweaver va a hacer es insertar una copia de ese elemento y una referencia al original en la biblioteca.

Para insertar un elemento de biblioteca en la página, coloque el cursor en el lugar donde desea insertarlo, seleccione el elemento deseado de la lista en el panel **Activos>biblioteca** y pulse sobre el botón **Insertar** de este mismo panel.

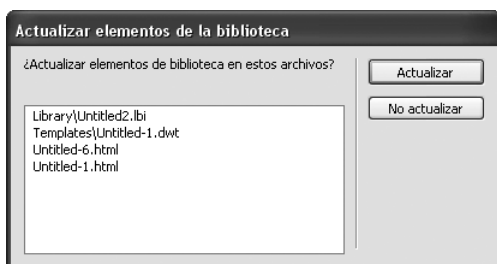
Alternativamente, dispone de esta opción en el menú **emergente del panel**.

## 7. Realizar modificaciones en un elemento de biblioteca

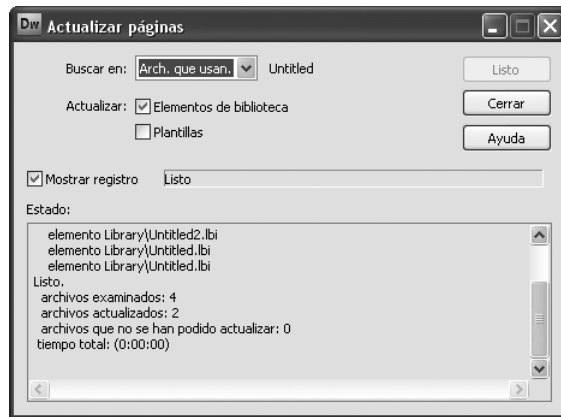
En cualquier momento podemos editar, eliminar o cambiar el nombre a un elemento de la biblioteca. Otra posibilidad es la de copiar un elemento a la biblioteca de otro sitio Web. Todas estas opciones las tenemos disponibles en el menú emergente de la paleta **Activos**, y algunas de ellas están disponibles mediante los botones de la parte inferior de la ventana.

El peligro que corremos al eliminar o cambiar el nombre de un elemento es que podemos perder la conexión establecida entre las páginas que contienen ese elemento y el mismo.

La opción **edición** nos permitirá modificar el elemento seleccionado. Tras las modificaciones, al igual que ocurría con las plantillas, Dreamweaver nos preguntará si deseamos actualizar todas las referencias a ese elemento en las páginas.



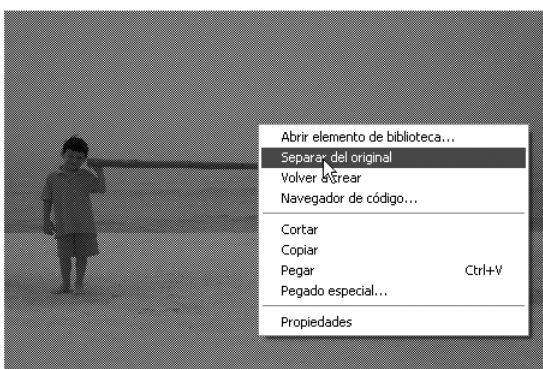
Si aceptamos la actualización automática, nos aparecerá de nuevo la ventana **Actualizar páginas** pero esta vez con la casilla de verificación **Elementos de bibliotecas** activada.



Si hubiésemos activado esta casilla actualizando plantillas, o viceversa, hubiéramos hecho las dos actualizaciones a la vez. Podemos optar por actualizar en cualquier momento los vínculos de biblioteca mediante la opción **Actualizar páginas** del submenú **Modificar > Biblioteca**, o si lo prefiere puede actualizar únicamente la página actual con el comando **Actualizar página actual** de este mismo submenú.

## Separar un elemento de la biblioteca

De la misma forma que nos puede interesar un documento de su plantilla padre, nos puede convenir separar un elemento insertado en un documento de su original en la biblioteca. Para hacer esto, bastará con activar el comando **Separar del original** de su menú contextual, o bien seleccionándolo y pulsando el botón **Separar del original** del inspector de propiedades.



A partir de este momento se romperá el vínculo establecido convirtiéndose en un elemento normal sin ninguna relación con el de la biblioteca, como bien nos advierte Dreamweaver mediante el siguiente cuadro de diálogo.

