

Unidad Didáctica 15

Personalización en internet

Contenido

1. Personalización
2. Órdenes para internet

1. Personalización

La personalización se ha ido tratando desde el principio del manual aplicada a las distintas funciones y acciones que se han ido desarrollando. Entre ellas, se ha hecho referencia muy especialmente a la personalización del interfaz del usuario, las barras de herramientas o las paletas; los tipos de línea, sombreado, cotas o texto; la configuración de la página y los estilos de trazado; etc. En esta Unidad Didáctica planteamos algunas de esas otras cuestiones que se pueden modificar en el programa para ajustarlo a sus necesidades concretas:

- Organización de archivos.
- Personalización de las paletas de herramientas.
- Creación de plantillas personalizadas.
- Definición de alias de comandos. Se pueden definir abreviaturas sencillas o alias para los comandos de uso más frecuente desde AutoCAD, añadiendo el comando al archivo “PGP acad.pgp”.
- Creación de tipos de línea, patrones de sombreado, formas y tipos de letra de textos personalizados.
- Personalización de la interfaz de usuario. Puede editar o crear un archivo CUI para añadir comandos o combinarlos y asignarlos a un menú, a una barra de herramientas o a cualquier otra ubicación.
- Personalización de la línea de estado. Pueden aparecer en la línea de estado otras informaciones como: la fecha y la hora, los valores de las variables de sistema o información recuperable utilizando **AutoLISP®**.
- Automatización de tareas repetitivas mediante la creación de archivos de comandos. Un **archivo de comandos** es un archivo de texto ASCII que contiene comandos que se procesan como un archivo por lotes cuando se ejecuta el archivo.

Se describen a continuación los más utilizados.

1.1. Definición de los alias de los comandos

El archivo de parámetros de programa de AutoCAD: “acad.pgp”, es un archivo de texto ASCII que guarda las definiciones de comandos. Se trata de una lista personalizada de comandos de AutoCAD. Se puede personalizar este archivo (que se abrirá como .txt) y al cargarlo de nuevo cambiado, reiniciar el programa para ejecutar esos comandos modificados. Este archivo puede instalarse en todos los ordenadores que desee de tal forma que siempre puede tener sus comandos personalizados e incluso llevarlo en un disco extraíble.

Para la personalización es importante escribir un asterisco (*) delante del nombre del comando para identificar la línea como alias de comando. De este modo, observe estos ejemplos de personalización:

Al teclear [C] se ejecuta el comando **CÍRCULO**, si bien se puede modificar de este modo, y cambiar su significado:

*C, *COPIA.*

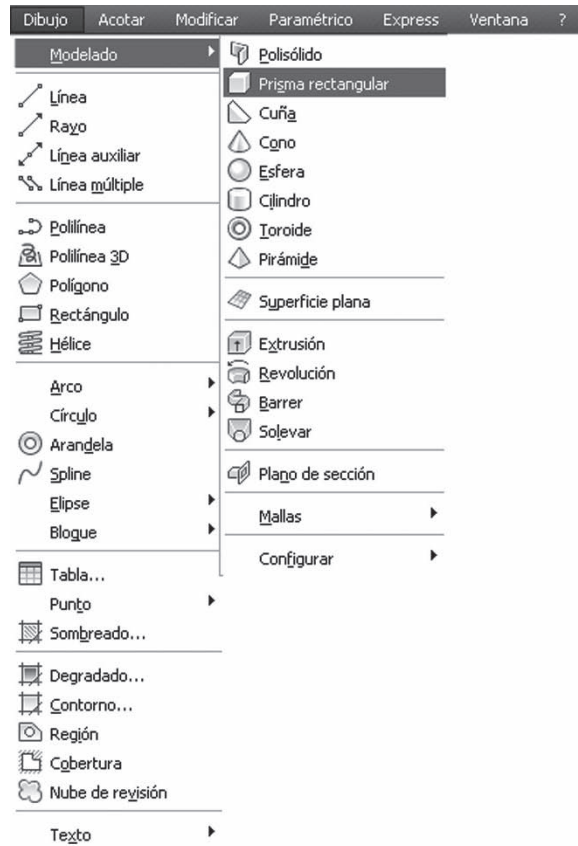
Para acceder a este archivo:

- Para visualizarlo en AutoCAD, vaya al menú **Herramientas** → **Personalizar** → **Editar parámetros del programa (“acad.pgp”)**.

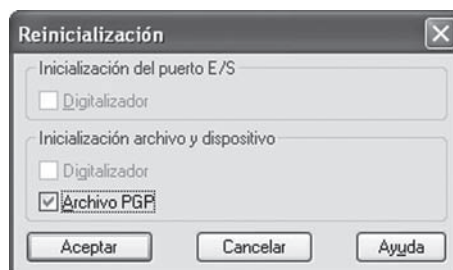


Consejo

Es recomendable hacer una copia de seguridad del archivo original antes de modificarlo para tenerlo en caso de que quiera restituirlo.

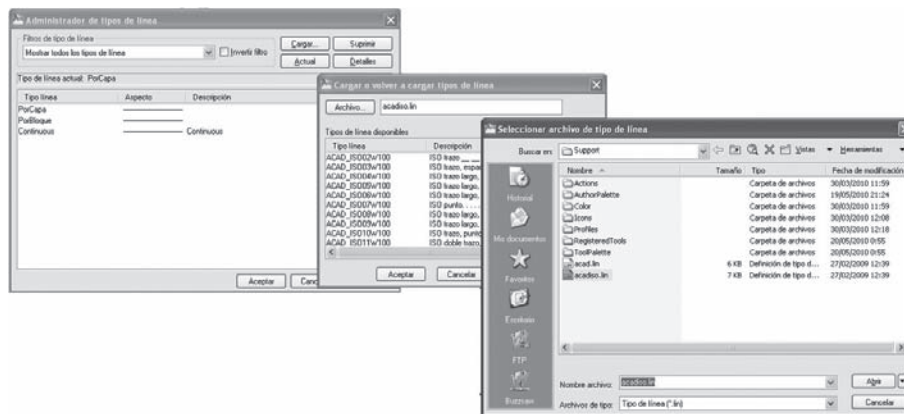


Una vez realizada la modificación, AutoCAD necesitará reiniciarse para identificar la nueva configuración. De este modo, con el programa abierto, puede ejecutar el comando **REINICIA**, que abrirá un cuadro de diálogo donde debe seleccionar la razón por la que lo hace: “Archivo PGP”.



1.2. Tipos de líneas y sombreados

Los tipos de línea se guardan en un archivo **LIN**, donde se definen líneas simples y complejas. Ejecute el comando **TIPOLIN** y obtendrá el cuadro de diálogo que ya se vio en la Unidad Didáctica correspondiente y seleccione Cargar, se abrirá una ventana de exploración para cargar esos archivos **LIN** que se generen. Los que viene por defecto en AutoCAD y que puede consultar o modificar son: “acad.lin” y “acadiso.lin”.



Los patrones de sombreados se guardan en un archivo “.pat”. Como ya se vio en la Unidad Didáctica 5, AutoCAD tiene por defecto muchos patrones cargados, pero siempre existe la posibilidad de modificar uno existente o crear uno nuevo. De este modo, los patrones de sombreado por defecto en AutoCAD son: “acad.pat” y “acadiso.pat”, que tendrá que abrir con un editor de texto, al igual que los de líneas.

2. Órdenes para internet

2.1. eTransmit

La orden **eTransmit** en la pestaña de inicio de AutoCAD o ejecutando el comando **ETRANSMIT**, permite el empaquetado y la publicación de un conjunto de planos para compartir tal y como se explicó en la Unidad Didáctica 11.


2.2. Publicar en web

Esta orden se utiliza para crear páginas HTML en las que se incluyen imágenes de dibujos designados.

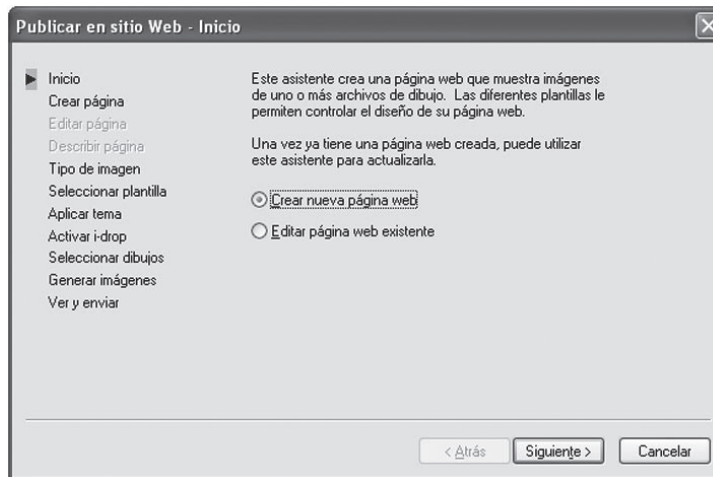
 Haga clic en el icono **Publicar en sitio Web** en la barra de herramientas Estándar.



 Ejecute el comando **PUBLICARENWEB** en la línea de órdenes.

 En el menú **Archivo** → **Publicar en sitio Web**.

En cualquier caso, se abrirá el asistente para **Publicar en sitio Web** y se podrá hacer de forma rápida e intuitiva aun sin tener conocimientos de lenguaje con códigos HTML. Deberá elegir tema y plantillas.



2.3. Orden hipervínculos

Los hipervínculos son enlaces que se crean en los dibujos de AutoCAD que permiten enlazarlos con archivos asociados.

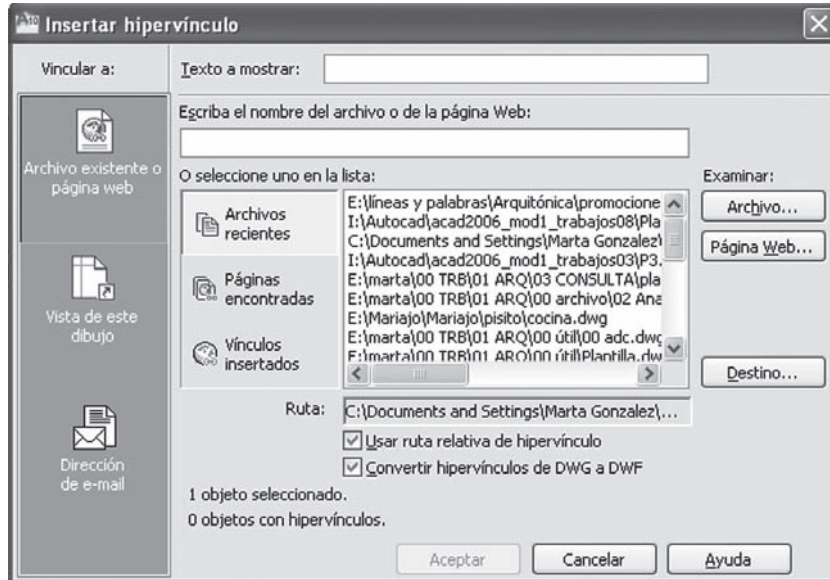
- 1 Haga clic en el icono **Hipervínculo** de la barra de herramientas **Insertar**.



- 2 Ejecute el comando **HIPERVINCULO** en la línea de órdenes.

- 3 En el menú **Insertar** → **Hipervínculo**.

En cualquier caso, AutoCAD pedirá seleccionar un objeto y, posteriormente, se abrirá el cuadro de diálogo en que debe introducir la ruta.



2.4. AutoCAD DesignCenter

AutoCAD DesignCenter se puede conectar a Internet, obteniendo desde la página oficial de Autodesk contenidos como piezas normalizadas o dibujos de las bibliotecas de los fabricantes que podrían arrastrarse al dibujo.

Haga clic en la ficha **DC** Online de DesignCenter y de igual modo obtendrá una cuadro dividido en dos donde se verá el listado de recursos disponibles y sus vistas previas.