

Unidad Didáctica 1

# Conceptos básicos de Dreamweaver

---

## Contenido

1. ¿Qué es Dreamweaver?
2. Entrar y salir de dreamweaver
3. Crear, guardar y abrir documentos

## 1. ¿Qué es Dreamweaver?

**Dreamweaver** (tejedor de sueños) es un editor de páginas Web, que nos permite diseñar páginas de un modo muy sencillo sin saber programar directamente en los distintos códigos que utiliza. Además facilita el manejo general del programa para maquetar páginas Web, aumentando la productividad de forma notable.

Una de las características más destacable es la visualización de la composición del documento, a través de un entorno visual, donde podremos encontrar las funciones que nos permitirán añadir diseño y funcionalidad rápidamente de manera interactiva a nuestras creaciones.

Dreamweaver, no es sólo un editor de páginas Web; es un completo gestor de sitios que ofrece una amplia gama de posibilidades incluyendo, como no, las mayores facilidades a la hora de publicar nuestro sitio.

Por tanto, podemos decir que Dreamweaver es, a grandes rasgos, una de las más potentes y versátiles herramientas de creación, edición y publicación de sitios Web. Las características que definen a Dreamweaver son:

- **Versatilidad:** permite realizar muchas más operaciones que otros editores existentes en el mercado.
- **Potencia:** permite integrar elementos realizados con otras herramientas, tales como imágenes procedentes de **Adobe Photoshop**, secuencias animadas procedentes de **Adobe Flash**, bases de datos, hojas de cálculo, etc.
- **Facilidad de uso:** una vez haya conocido su funcionamiento es muy sencillo de usar, de manera que podrá explotar los recursos que ofrece. Además de contar con una buena herramienta de ayuda y distintas opciones que facilitan aún más su uso.

## 2. Entrar y salir de dreamweaver

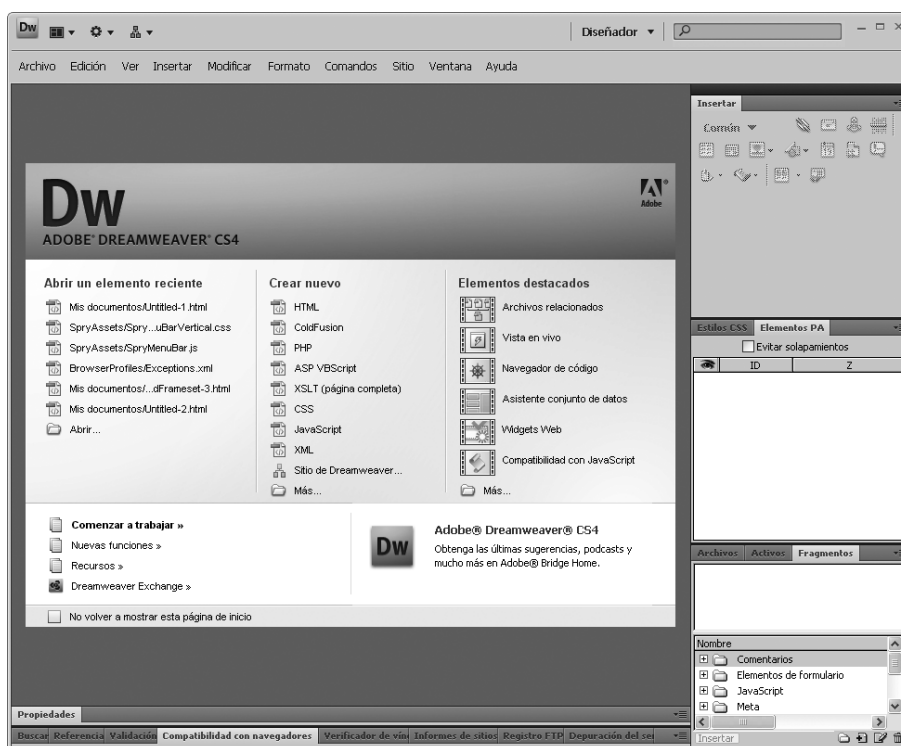
El primer paso que hay que dar antes de comenzar a trabajar con un programa es entrar en él o dicho de otro modo, ejecutarlo para que empiece a funcio-

## Dreamweaver CS4

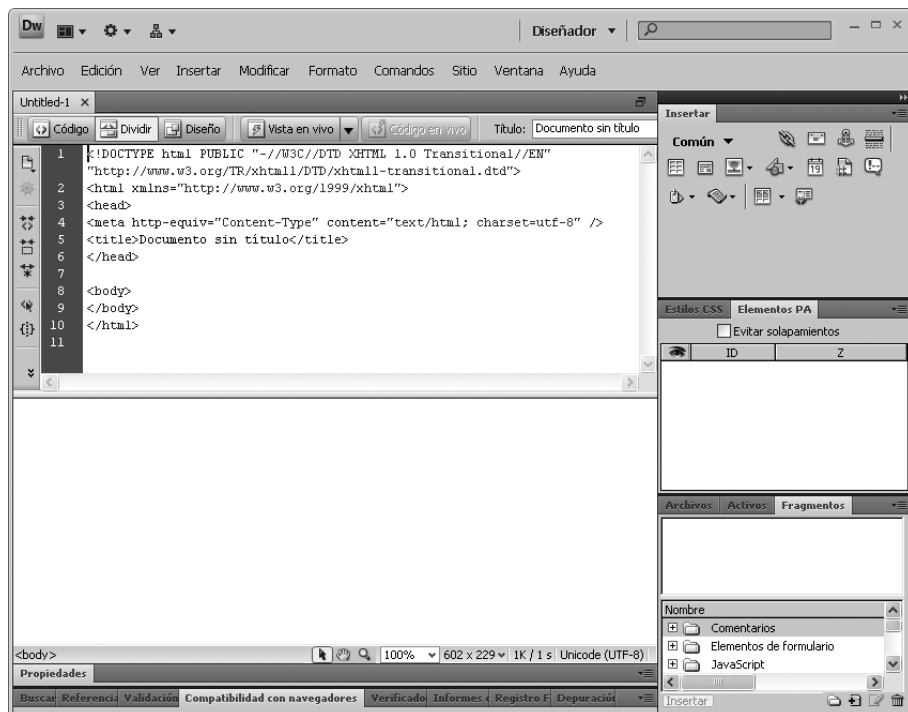
nar. Aunque obviamente hay numerosos caminos para acceder a Dreamweaver, vamos a ver a continuación el más común de todos ellos.

La forma de acceder a Dreamweaver puede depender, en gran medida, de la configuración de Windows en su equipo, ya que es posible que tras abrir el menú **Inicio** y su opción **Programas** debamos desplegar un nuevo submenú **Adobe**, para llegar hasta la opción **Dreamweaver**. También puede darse el caso de que dispongamos de un acceso directo al programa en el **Escritorio** de Windows, con lo cual tan sólo hemos de hacer doble clic sobre dicho acceso directo.

Independientemente del modo en que entremos, la aplicación se ejecutará y, tras ver la pantalla de bienvenida con el logo de **Dreamweaver**, nos aparece una nueva ventana en la que podremos abrir un archivo que ya tuviésemos creado, o crear uno nuevo de la lista que se nos ofrece.



Tras unos segundos aparecerá la interface de **Dreamweaver**, donde además del área de trabajo o ventana de edición, podremos ver diversos paneles y menús.



Estas Barras de herramientas, que veremos detenidamente más adelante, se pueden desplazar fuera del área de edición con sólo hacer clic sobre ellas y arrastrarlas. Además pueden ocultarse y volver a mostrarse si fuera necesario, al pulsar sobre la tecla de función **F4**.

Para abandonar Dreamweaver podemos utilizar diferentes alternativas:

- Utilizar los menús, concretamente el menú **Archivo**, en el que encontraremos la opción **Salir**.
- Utilizar los controles de la ventana del programa, bien el botón **Cerrar** o bien la opción **Cerrar** del menú de la caja de control.

Cualquiera de estas formas de salir del programa tendrán igual efecto: se cerrarán las páginas abiertas y si no están guardadas nos preguntará si deseamos guardarlas antes de cerrar el programa. Posteriormente se cerrará Dreamweaver.

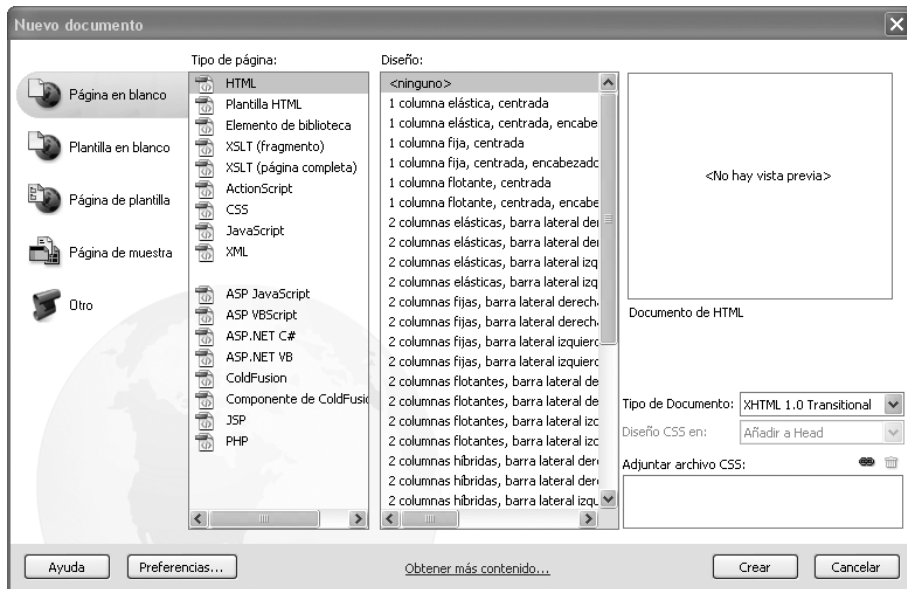
### 3. Crear, guardar y abrir documentos

Primero, antes de nada, tenemos que saber que Dreamweaver ya no nos sirve solamente para la creación de documentos HTML. Con él podemos crear, modificar y a veces visualizar prácticamente todos los documentos conocidos y empleados en el diseño de páginas Web. Así, podemos trabajar con los documentos de **ASP, CFM, PHP, JSP, CSS, JS** y muchos otros.

Usar las páginas predefinidas que nos aporta Dreamweaver, permite que empecemos a trabajar rápidamente con nuestros documentos. Cuando se utiliza Dreamweaver para crear nuevos archivos, el programa añade la estructura básica a una nueva página para no tener que hacer la tarea repetitiva de añadir etiquetas **<head>**, **<body>**, **<title>** o de otro tipo a cada documento nuevo. Desde la pantalla de bienvenida podemos crear un documento de una manera fácil y rápida, pero presenta un inconveniente y es que, no nos da acceso a todas las plantillas de página nueva de Dreamweaver. Para ello, debemos abrir el cuadro de diálogo **Nuevo documento** pulsando el botón **Más**.



El cuadro de diálogo **Nuevo documento** es el que da acceso a muchas plantillas que sirven para crear nuevas páginas Web. Estas plantillas que aparecen clasificadas por categoría, proporcionan el código HTML necesario para empezar a crear páginas con fines específicos.



Para crear un documento HTML básico debemos seleccionar la opción **Página en blanco** de la lista de categorías. En el tipo de página seleccione **HTML** y en la lista Diseño **<ninguno>**. Por último seleccionamos **XHTML 1.0 Transitional**. Esta es la opción más habitual que aparece por defecto y la que utilizaremos en este curso. El tipo de documento es el encargado de decir al navegador cuál es la versión de HTML o XHTML que debe emplear para producir una página. Ya sólo nos queda pulsar el botón **Crear** y habremos creado un nuevo documento.

```

Untitled-1 x
Código  Dividir  Diseño  Vista en vivo  Código en vivo  Título: Documento sin título
1  <!DOCTYPE html PUBLIC "-//W3C//DTD XHTML 1.0 Transitional//EN"
2  "http://www.w3.org/TR/xhtml1/DTD/xhtml1-transitional.dtd">
3  <html xmlns="http://www.w3.org/1999/xhtml">
4  <head>
5  <meta http-equiv="Content-Type" content="text/html; charset=utf-8" />
6  <title>Documento sin título</title>
7  </head>
8  <body>
9  </body>
10 </html>
11 |

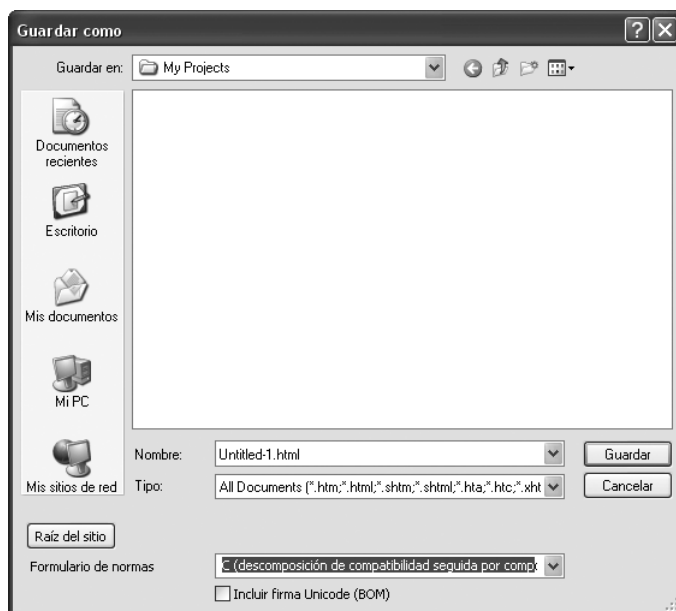
```

Desde el menú **Archivo** de la aplicación tenemos la opción **Nuevo** con la que también nos aparecerá el cuadro de diálogo **Nuevo documento**.

Cuando estemos trabajando con Dreamweaver, es necesario que guardemos con cierta regularidad todos los cambios realizados en nuestras páginas Web, para que nuestro trabajo no se pierda.

Para guardar un documento creado en Dreamweaver acudiremos al menú **Archivo**, donde nos encontramos con la opción **Guardar** o pulsaremos la combinación de teclas [CTRL + S].

Si es la primera vez que guardamos el documento, cuando pulsamos sobre dicha opción, observaremos que en pantalla aparecerá el cuadro de diálogo **Guardar como**, donde hemos de seleccionar el lugar donde queremos guardar el archivo, y en el campo **Nombre de archivo** escribiremos el nombre con el que deseamos guardar el documento, en este sentido procuraremos que dicho nombre no contenga caracteres especiales, acentos o símbolos que al publicar nuestro sitio en el servidor pueden quedar inutilizados, ya que algunos servidores no los entienden y los modifican cambiando estos caracteres por otros.



Una vez que tenemos guardado un documento y pulsamos sobre la opción **Guardar** lo que estaremos haciendo es sustituir los cambios realizados sobre el archivo que habíamos guardado anteriormente. Sin embargo, si utilizamos la opción **Guardar como** desde el menú **Archivo** podremos seleccionar nosotros mismos otro lugar distinto donde guardar el documento.

También cuando estamos trabajando sobre un documento en Dreamweaver y pulsamos sobre el botón **Cerrar** de la barra de títulos del programa, si no hemos modificado algo desde la última vez que guardamos el documento, en pantalla podremos ver un mensaje preguntando si deseamos guardar el documento actual.

Para abrir documentos en Dreamweaver existen multitud de formas, las más usuales son:

- Desde Dreamweaver abrir el menú **Archivo** y seleccionar la opción **Abrir**. En pantalla aparecerá el cuadro de diálogo donde podremos seleccionar el documento dentro del sistema de ficheros del disco local.
- También podemos abrir archivos utilizados recientemente en Dreamweaver haciendo clic sobre el menú **Archivo** y nos fijaremos en la parte inferior del menú donde encontraremos los nombres de los archivos que hayamos utilizado anteriormente.

