

Unidad Didáctica 4

Escaleras

Contenido

1. Introducción
2. Las escaleras
3. Escaleras rectas
4. Escaleras de caracol
5. Altillos
6. Puentes y pasarelas
7. Los ascensores
8. Resumen

1. Introducción

En este tema conoceremos la función de una escalera, las partes de las que está formada una escalera, y las medidas adecuadas que se han de seguir a la hora de la construcción de una.

En general, las escaleras, o bien ya existen o vienen determinadas al construir la tienda, pero a menudo la remodelación permite cambios generales, por eso la escaleras son importantes al diseñar el espacio, ya que producen una sensación agradable al cliente y general expectativas.

2. Las escaleras

Las escaleras son elementos de enlace vertical que se colocan para salvar las distancias entre los diferentes niveles o alturas que existen entre las distintas plantas. Su uso conlleva a realizar dos movimientos que son: uno de traslación y otro de elevación. El elemento principal del que consta una escalera es el peldaño, escalón, tronco, la cual se divide en la parte horizontal (huella) y la parte vertical (escuadra). Los peldaños se colocan en serie formando los tramos de escalera.

La escalera acaba en una superficie horizontal a la cual se la conoce como, **descansillo**, puede ir intermedia y también al final de la escalera conocida como **desembarque**. El comienzo de la escalera se llama **arranque**.

La escalera ocupa un espacio o hueco llamado **caja de escalera**, el cual, puede tener distintas formas. El número de peldaños debe limitarse dentro del tramo, para que la escalera no resulte fatigosa. La escalera según la caja puede ser sin luz central (luz de cubierta) y se conoce como **ciega**. Se conoce como ojo de escalera, la luz de arriba que pasa entre los tramos de la escalera, donde habrá un **espacio libre**, conocido con este nombre. Los peldaños apoyan en toda su longitud sobre una superficie que se llama **rampa**, un extremo, y si lo hace por el extremo que da al ojo de la escalera se llama **zanca**.

Las mesetas le proporcionan un pequeño descanso a la persona que sube. La meseta tendrá una longitud entre 70 y 75 cm, más el ancho de una huella

para entrar suavemente en el tramo siguiente. La parte donde apoya la escalera en su comienzo se llama arranque.

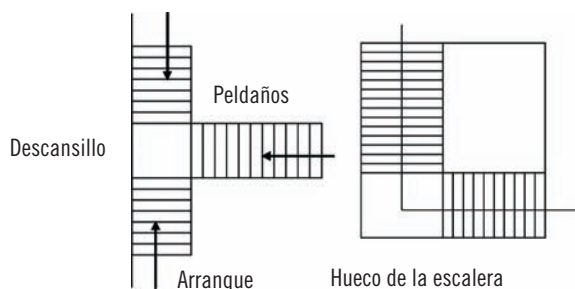
Las escaleras pueden ser tanto exteriores como interiores. La escalera menor de 5 peldaños con una anchura de paso de menor o igual de 1,25 m, debe tener un pasamano a ambos lados. La de anchura mayor de 2,50 m, deben ser divididas por una barandilla intermedia.

La altura de la barandilla depende de la utilidad que se le vaya a dar, se aconseja que tenga de 85 a 110 m. Las destinadas a niños no sobrepasan de 60 cm. En tramos curvos si el ancho de la escalera es mayor de 1,10 m, la línea de huella debe estar mayor o igual de 0,50 de distancia a la zanca y si la escalera es menor de 0,65 cm de ancho la línea de huella será a 0,40 cm de la zanca.

La escalinata suele colocarse en la parte delantera de la fachada sirviendo para salvar el desnivel entre el suelo del exterior y la primera planta o planta doble.

La escalinata no suele llegar con sus peldaños hasta la puerta de entrada, por ello suelen tener una meseta para mayor comodidad, a la hora de acceder por ella. La escalinata debe ser siempre de pocos peldaños.

2.1. Partes de una escalera



2.2. Escaleras rectas

2.3. Situación

La situación de la escalera debe poder verse ya desde la entrada.

Los rellanos dividen la escalera en secciones que pueden ser iguales o desiguales; si hay pocos escalones hasta el descansillo.

Las escaleras deben ser cómodas y seguras.

2.4. La construcción

La construcción puede ser recta o curva. Las escaleras altas deben tener descansillos y cambiar de sentido.

La ubicación adecuada de una escalera en una tienda o gran almacén es según la frecuencia de paso, la tipología y la edad de los clientes.

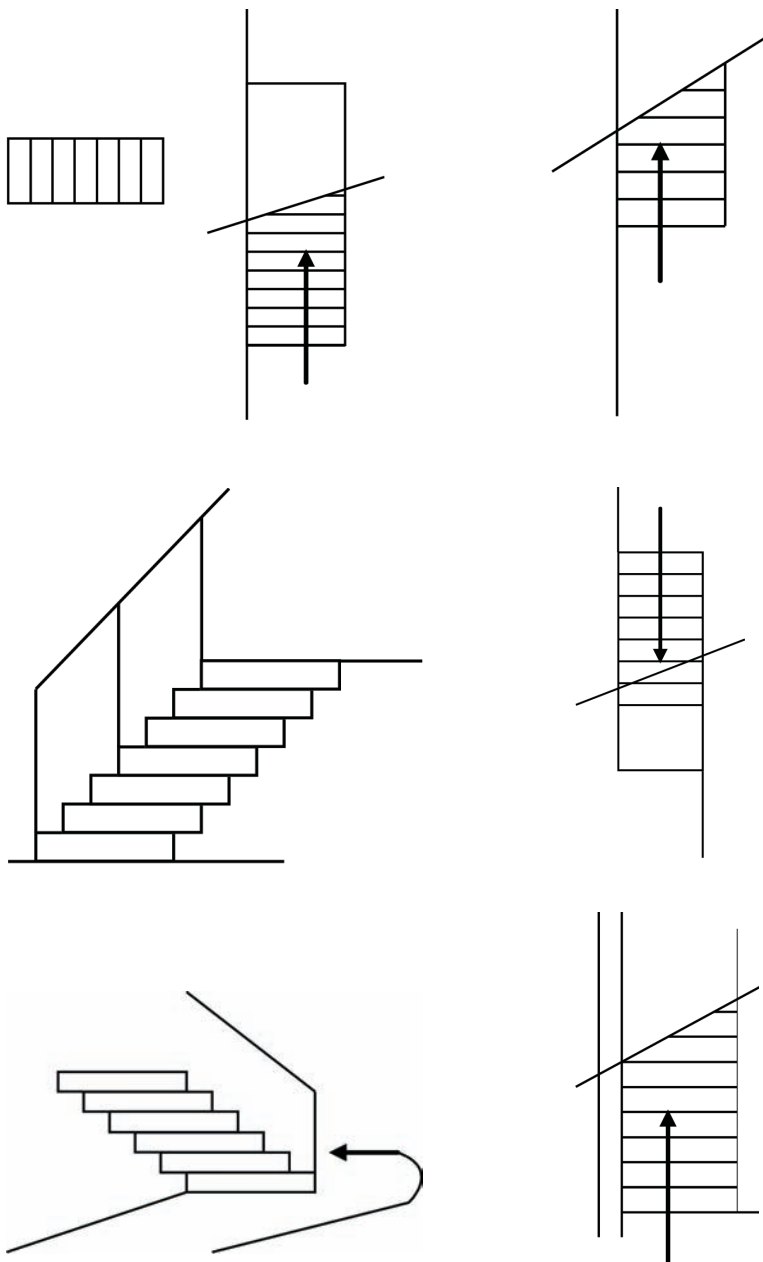
2.5. La seguridad

Los escalones deben ser antideslizantes y la barandilla debe encontrarse al alcance. La iluminación también actúa como factor importante. Hay que tener en cuenta otros aspectos funcionales:

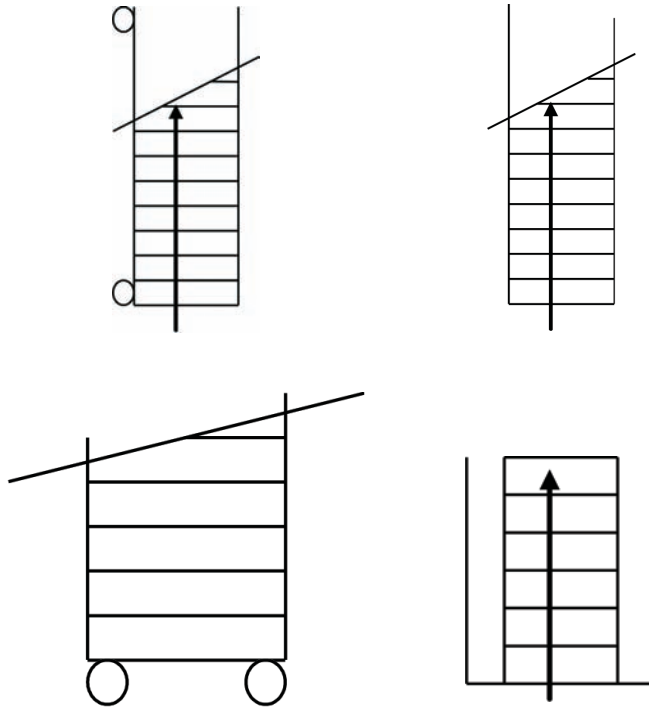
- El hueco de la escalera debe ser grande.
- Las escaleras que suben deben ejercer un efecto positivo que impulse hacia arriba.
- Las escaleras que bajan necesitan remarcar un fin, una imagen mercantil.

Las escaleras centrales inician recorridos en la planta superior hacia todos los lados. Las escaleras laterales, sólo tienen un tramo recto. Las escaleras en esquina tienen dos tramos con descansillo.

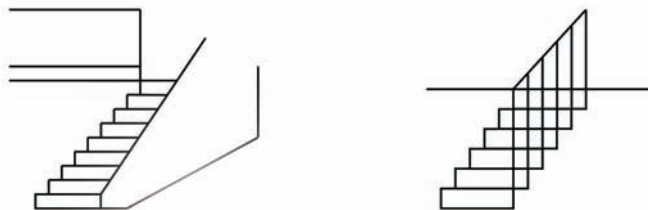
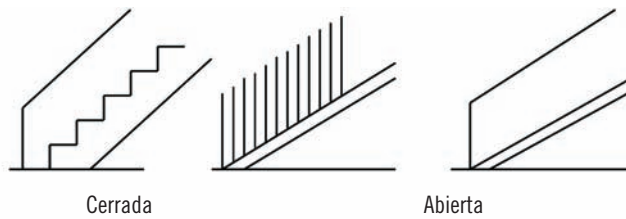
2.6. Posiciones en las que podemos encontrar una escalera



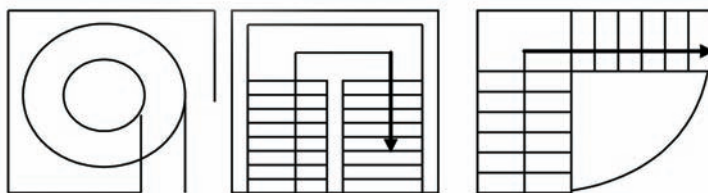
Continúa >>



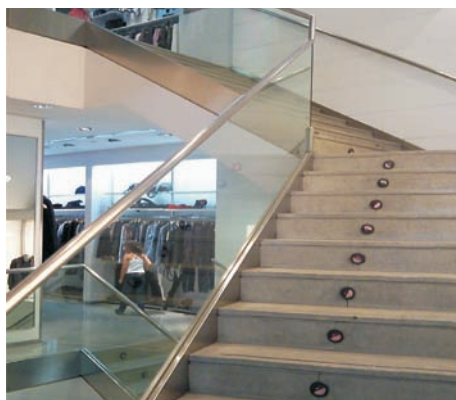
2.7. Diferentes tipos de barandillas



Continúa >>



Hueco de escalera

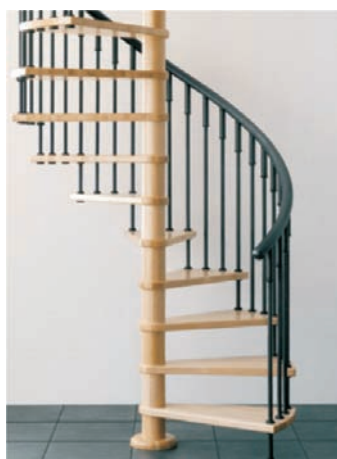


3. Escaleras de caracol

Las escaleras hacia arriba o hacia abajo han de tener un diseño atractivo.

Los grandes huecos de escalera dan una visión más amplia y ejercen una función conductora.

Las plantas intermedias tienen tramos de escalera cortos. Los atillos ocupan superficies de planta, por ello sólo son adecuados en grandes comercios.



En las plantas superiores deberían exponerse los artículos de lujo y en la planta baja los de menor importancia, a diferencia de la planta baja, en la que encontraríamos a clientes realizando compras espontáneas y, en otras plantas, artículos con un objetivo de compra definido.

Las escaleras estrechas sólo se encuentran en pequeños comercios.

Las escaleras de caracol pueden ser pequeñas o con hueco de escalera, las cuales pueden ser incluso redondas, ovales y angulares. Los diámetros y curvaturas amplios son muy elegantes.

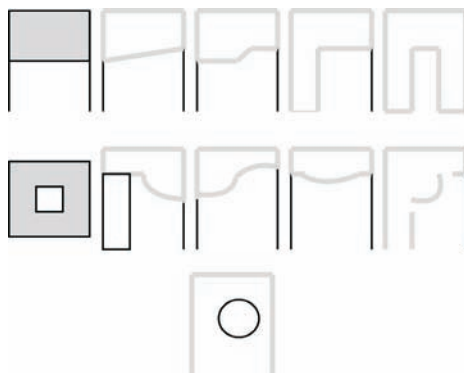
A continuación podemos ver un ejemplo de escaleras de caracol:

4. Altillos

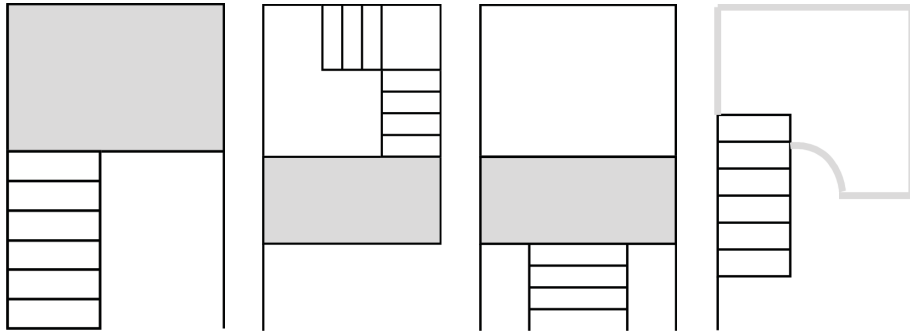
Los altillos requieren espacios de dos plantas y grandes superficies en la planta superior para poder disponer de suficiente espacio.

Los altillos, dependiendo de su dimensión, pueden ser continuos, angulares o en U. En ocasiones generan recorridos ciegos, en este sentido, los altillos angulares son más funcionales.

4.1. Tipos de altillos



4.2. Distintas posiciones de las escaleras con respecto a los altillos



5. Puentes y pasarelas

La función de los puentes y pasarelas es que pueden unir entre sí diferentes superficies de la planta.

Las pasarelas planas o inclinadas, en algunas ocasiones con escalones, aunque siempre con barandillas, pueden tener estructuras muy diversas. Podemos decir que casi siempre, la superficie de paso es cerrada y opaca, aunque también puede ser transparente, de vidrio o de malla.

Las pasarelas causan una gran sensación. Las rectas se perciben por el cambio de material, las que son muy inclinadas pueden producir vértigo y con las mecánicas se ve mucho mejor el ambiente.

6. Los ascensores

Son necesarios y aconsejables en tiendas de varias plantas. Cada vez se utilizan más los vidriados o exentos.

Son un complemento a las escaleras, nunca un sustituto, ya que las escaleras son necesarias en caso de incendio y se aconseja colocarlos a la vista desde la entrada. En pequeños comercios conviene situarlos al lado de las paredes, en comercios más grandes, en el centro.

Son habituales los ascensores de dos puertas. En grandes almacenes se deben instalar también montacargas.

6.1. Las escaleras mecánicas

Este tipo de escaleras sirven para desplazarse rápida y cómodamente entre plantas. Lo ideal es que la escalera que sube desembarque en el lugar desde donde se puede bajar.

Las escaleras mecánicas, raras veces se colocan en la fachada de los escaparates. Se abren directamente a la planta superior.

Las escaleras mecánicas rectas se utilizan mucho, aunque estén pareadas y tengan mucha longitud.



7. Resumen

Existen varios tipos de escaleras, como pueden ser, rectas, curvas, en forma de caracol, etc.

Las escaleras de caracol, presentan un aspecto muy atractivo, pero para poder colocar una con esta forma, se necesita que el establecimiento disponga de gran espacio.

Las escaleras se colocan para realizar la unión entre dos plantas; dependiendo de la superficie que presente la tienda éstas serán pequeñas o grandes, incluso en ocasiones como ocurre en los grandes almacenes, se colocarán escaleras mecánicas, para facilitarle al cliente los largos trayectos que existen entre una zona u otra.

Cuando el establecimiento sea de grandes dimensiones, y porque la normativa lo exigirá, se accederá a la colocación de un ascensor, siempre mirando por el bien del cliente y hacerle de esta manera la estancia más agradable.

Para la colocación de un altillo, el negocio, ha de disponer de dos plantas y suficiente espacio, ya que éstos así lo requieren.

En ocasiones cuando un establecimiento es de grandes dimensiones a parte de colocar escaleras mecánicas, podemos recurrir a la colocación de puentes y pasarelas, las cuales se encargan de unir una zona que esté muy distante de otra y de esta manera no alargarle demasiado el recorrido a los clientes, sino todo lo contrario, hacerlo lo más ameno y cómodo posible.