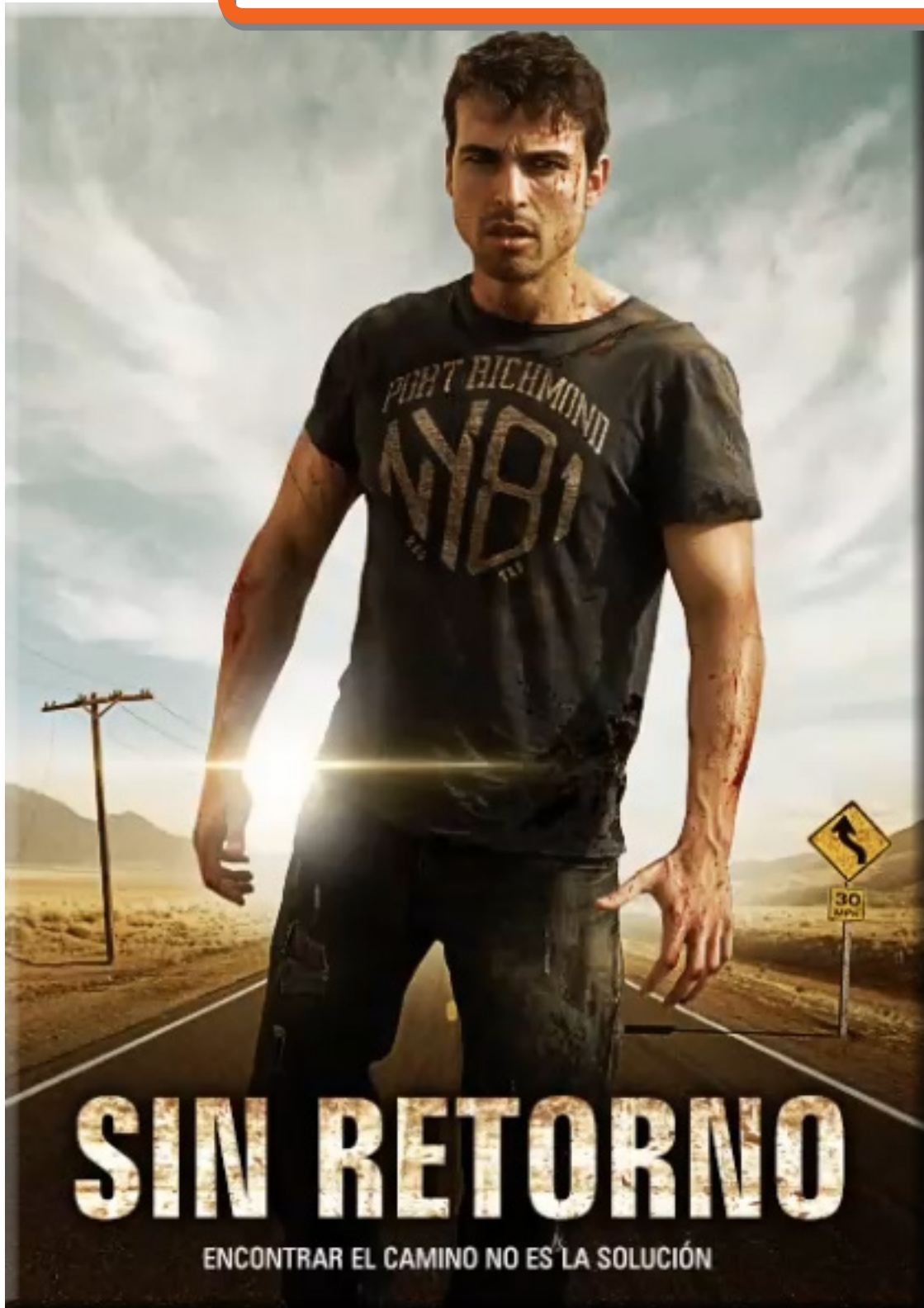


# Técnicas Photoshop: Creación de cartel de cine





## INDICE

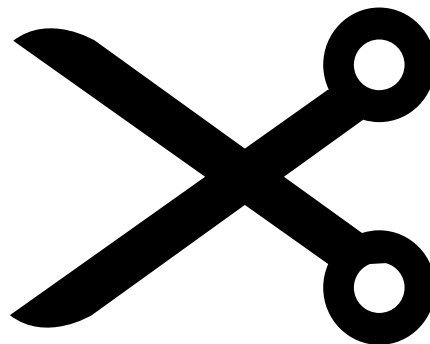
## Página

1. Recorte del material y composición	5
1.1 Introducción	6
1.2 Material de trabajo para la composición	7
1.3 Extracción de imagen y composición previa	8
1.4 Extraer y sumar otros elementos a la escena	9
2. Perfeccionar bordes y uso de la máscara	11
2.1 Trazado del contorno del modelo con pluma	12
2.2 Suma de trazados	13
2.3 Limpiar y perfeccionar el contorno del modelo	14
2.4 Mejorar el contorno de los demás elementos	15
2.5 Uso de la máscara de capa para unir cielo y tierra	16
3. Perspectiva e integración de elementos en composición	17
3.1 Integración del poste con ajustes de curvas	18
3.2 Crear relieve pintando sobre el poste	19
3.3 Sombra del poste de luz	20
3.4 Añadir cables al poste	21
3.5 Integración de la señal de carreteras con textura	23
3.6 Sombra de la señal de carretera	25
4. Intensificar brillos y retoque de cabello	27
4.1 Retocar el cabello del modelo	28
4.2 Corregir imperfecciones y dar brillo a la piel	29
4.3 Resaltar los brillos de brazos y manos	30
5. Edición de texturas	31
5.1 Maquillaje de heridas a partir de una textura	32
5.2 Reproducción y modificación de heridas	33
5.3 Maquillaje de heridas en la cara	34
5.4 Maquillaje de heridas a partir de otra textura	35
5.5 Organización de las capas en un grupo	36
6. Cambio de aspecto a base de manchas y texturas	37
6.1 Crear una mancha a partir de una textura	38
6.2 Reutilizar una mancha ya creada	39
6.3 Crear otra mancha a partir de otra textura	40
6.4 Cómo pintar polvo para ensuciar	41
6.5 Añadir más manchas y polvo	42
6.6 Crear un roto pintando con pincel	43
6.7 Crear un roto a partir de otra imagen	45

7. Dramatización: Efecto Dragan	47
7.1 Crear profundidad pintando niebla	48
7.2 Resaltar al modelo con un halo	49
7.3 Retoques en los ajustes de la escena	50
7.4 Efecto Dragan	52
7.5 Cómo crear destellos de luz	53
8. Creación de títulos y créditos	55
8.1 Título	56
8.2 Aplicar textura al título	57
8.3 Subtítulo	58

# Unidad 1

## Recorte del material y composición



### CONTENIDO

- 1.1 Introducción
- 1.2 Material de trabajo para la composición
- 1.3 Extracción de imagen y composición previa
- 1.4 Extraer y sumar otros elementos a la escena

## 1.1 Introducción

Con el nacimiento del cine, surgió toda una serie de elementos para hacer propaganda del nuevo arte. El principal compañero de viaje del cine ha sido el cartel. En sus comienzos, existían carteles de medidas dispares, sobre todo en gran formato. Con la llegada del cine sonoro, se estableció el cartel de un metro de alto por 70 centímetros de ancho, al que llamarían "afiche". Este formato se implantó como medida estándar para el cartel de cine. Es el cartel típico que aún hoy encontramos en las salas de exhibición cinematográficas.

En la década de los 40 nació a partir de este formato el llamado "programa de mano", reproducción del mismo diseño a tamaño de octavilla (15 x 10 cm). Desde ese momento, las compañías acudían a publicistas y creativos para crear carteles que realzaran su producción.

Hoy en día existen unos tamaños estándar para la realización de un cartel de cine, teatro o de cualquier otro evento. Las medidas suelen ser 50x70, 70x100 y otros tamaños. En nuestro proyecto utilizaremos para empezar un tamaño estándar e internacional: el A3. Éste será suficiente para que aprendas y te dará una resolución satisfactoria. Empezaremos abriendo un documento nuevo en blanco y seleccionando las partes de cada imagen para colocarlas e ir componiendo una base, después entraremos en otros detalles.

Soy Emilio Toro y juntos trabajaremos en el curso tutorial "Cartel de cine", aquí en CursosEducate.com. En este curso aprenderás a crear un cartel al más puro estilo cinematográfico, como los que puedes encontrar esta misma semana en cartelera. Te enseñaré a conseguirlo haciendo uso de un solo programa Adobe Photoshop.

Usando las imágenes suministradas compondremos un boceto previo. Veremos cómo recortar cada objeto, persiguiendo rigurosamente el detalle. Aprenderás a integrar de forma realista los distintos objetos en la escena aplicándoles texturas y sombras. Te mostraré qué zonas debes retocar de un modelo para resaltar su aspecto y potenciar determinados rasgos. También veremos el uso de la herramienta *Transformación libre* con la que simularemos unas heridas en la piel de nuestro modelo, así como efectos de manchas y roturas en la ropa.

Para acabar, experimentaremos con uno de los efectos más conocidos y utilizados en Photoshop, el efecto "Dragan", con el que conseguir un look de cine. Finalmente introduciremos el título de la película y con ello daremos por terminado el proceso de creación de un cartel de cine.

## 1.2 Material de trabajo para la composición

Para empezar, debemos preparar el área de trabajo para este proyecto, creando un documento nuevo del que solamente personalizaremos el tamaño de papel sobre el que se imprimirá la composición final. Haz clic en el menú "Archivo" opción "Nuevo" o usa el atajo de teclado [Cmd + N] para Mac [Ctrl + N] para PC. En el cuadro de diálogo emergente, nombra el documento como "Cartel de Cine". Desde el desplegable "Predefinir", selecciona la opción "Papel internacional" y en tamaño escoge "A3", deja el resto de opciones con los valores por defecto. Finalmente haz clic en el botón "Ok" para crear el documento. Acostúmbrate a trabajar aprovechando al máximo el área útil disponible que permita tu monitor. Para ello ve al menú "Vista", opción "Encajar en pantalla", o utiliza el atajo de teclado [Comando + 0] para Mac [Control + 0] para PC.

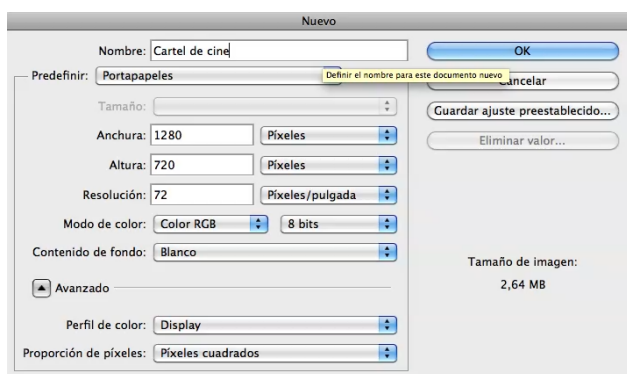


Fig.1. Crear nuevo documento

Ya tienes tu lienzo, nombrado, al tamaño en el que será impreso, listo para comenzar a trabajar en él. Por último, lo guardaremos en disco con el formato propio de Photoshop, que como sabes, además de almacenar la imagen guarda en el fichero metadatos relativos a capas, máscaras, trazados etc. Información ésta importantísima a la hora de reeditar el trabajo en cualquier momento futuro.

Abre ahora el resto de imágenes que vas a utilizar en la composición de tu Cartel de Cine. Los podrás encontrar en la carpeta de trabajo disponible para descarga en la pestaña manuales de este curso.

La imagen más importante: "modelo.jpg". Puedes usar la misma que yo utilizo en este video aunque te propongo que cojas tu cámara...le hagas una foto a un familiar, amigo o incluso a ti mismo y la uses en sustitución de la que te proponemos.

El resto de imágenes que compondrán la escena serán una carretera de autopista que se pierde en el horizonte, un cielo de nubes sesgadas, una señal de tráfico, y un poste de línea telefónica.



En la unidad 1 vamos a esbozar el diseño de nuestra composición para crear un cartel de cine. La composición se basa en la suma de cinco elementos. Utilizaremos como imagen de fondo una carretera desierta. Sobre ella, añadiremos un bonito cielo azul. Creado el fondo de nuestro cartel, sumaremos a éste algunos elementos rápidamente recortados, para ver el resultado aproximado de la composición en su totalidad. El más importante será el "modelo", la imagen del personaje principal de la película. A la izquierda, colocaremos un poste de luz, y a la derecha, una señal de tráfico. Al final de este primer tema, tendremos un boceto de lo que será nuestro cartel de cine, con los elementos principales dispuestos en la imagen.

## 1.3 Extracción de imagen y composición previa

Una vez tenemos el área de trabajo preparada con todos los archivos abiertos, procederemos a realizar una composición rápida de los objetos a modo de boceto conceptual, con la intención de hacernos una idea del resultado final sin necesidad de pasar por las meticulosas tareas de recorte de todos y cada uno de los elementos que compondrán el trabajo final.

En todos los proyectos que realices, es imprescindible partir de un boceto conceptual, sobre todo cuando el trabajo que estamos realizando es para otra persona. De este modo podemos mostrar una aproximación del resultado final a nuestro cliente y obtener su visto bueno para continuar, ya que en caso de que no le guste y nos plantee algo diferente estamos a tiempo de plantear las modificaciones necesarias.

Comencemos con el objeto principal de nuestra composición: el modelo. Abre la imagen "Modelo.jpg" que te ofrecemos dentro de la carpeta con el material del curso. Coge la herramienta "Lazo de selección" y recorta el personaje siguiendo aproximadamente la forma de su contorno, pretendemos hacer un recorte rápido para plantear el diseño en esta fase inicial del proyecto. No necesitas ser muy preciso. Para trazar los contornos rectos, pulsa [Alt] y el lazo hará líneas rectas. Más adelante trabajaremos los huecos que se forman entre los brazos y el cuerpo.

Mantén la selección y cópiala desde el menú "Edición - copiar". A continuación, vuelve al documento "Cartel de Cine" y pega la figura desde el menú "Edición - pegar". Observa cómo al utilizar el comando pegar, Photoshop crea una capa nueva que aparece en el panel "Capas". En este panel, haz doble clic en la "Capa 1" para renombrarla "modelo". Ahora tenemos que escalarla de tamaño y moverla, lo puedes hacer con el atajo de teclado en el menú "Edición - Transformación libre" o utilizando el atajo [Cmd + T] para Mac [Ctrl + T] para PC. Aparecerá un rectángulo rodeando nuestra figura.

Esto te permite mover y transformar la capa, con los manejadores que se encuentran en las esquinas y en los laterales. Para mover la capa, sólo tienes que hacer clic en el centro del rectángulo y posicionar la capa donde quieras.

Después haz clic en las esquinas apretando a la vez la tecla [Mayúsculas] para arrastrar y escalar proporcionalmente. Esta técnica la utilizarás constantemente trabajando con Photoshop. Finalmente ajusta la posición y haz clic en el icono "Aprobar cambios", en el panel superior a la derecha. Puede que más tarde tengas que volver a reajustar el tamaño y posición según vayas componiendo el diseño.

Vamos a eliminar los huecos que hay entre los brazos y el cuerpo para que nos dejen ver el fondo. Amplía un poco la imagen con el uso del "Zoom". Haz clic con la herramienta "Lazo" y contornea una de las zonas a eliminar. No tienes que ser muy exacto, lo importante es que no te acerques a la figura demasiado. Una vez cerrada la selección, debes crear otra selección para el otro hueco a eliminar. Mantén esta selección activada y pulsa [Mayúsculas] al mismo tiempo que utilizas la herramienta "Lazo", podrás sumar zonas a la selección. Dale forma a la selección entre el brazo y el cuerpo, como has hecho antes. Siguiendo la misma técnica, sumaremos una pequeña selección de la zona de césped que podemos ver entre la mano y el cuerpo. Recuerda este proceso, te puede servir en muchos de tus proyectos.

Cuando termines la tarea, elimina el contenido de estas selecciones desde el menú "Edición - Borrar". A continuación desactiva la selección en el menú "Selección - Deseleccionar" o con el atajo de teclado [Cmd + D] para Mac [Ctrl + D] para PC. Un truco rápido para deseleccionar es, con la misma herramienta de "Lazo", hacer clic sobre cualquier parte de la imagen.

## 1.4 Extraer y sumar otros elementos a la escena

Vamos a terminar de esbozar la guía o boceto de lo que será nuestra composición añadiendo el resto de elementos al proyecto. En principio, te aportamos las imágenes para hacer la composición. Te recomiendo que utilices estas imágenes para aprender y seguir los pasos del tutorial y, más adelante hagas tu propia composición con fotografías o imágenes elegidas por ti mismo. En Photoshop se trabaja por capas. Esto quiere decir que cada elemento del proyecto debemos incluirlo en una capa diferente con el fin de poder modificarlo o ajustarlo por separado. Abordaremos esta tarea en la lección.

Abre la imagen "Shutterstock" tomada de internet que te proporcionamos. Selecciónala en menú "Selección - Todo" o con el atajo de teclado [Cmd + A] para Mac [Ctrl + A] para PC. Cópiala y vuelve al proyecto. Ve al panel de capas, haz clic en la capa "Fondo" y pega la imagen desde "Edición - pegar". El paisaje queda en una capa nueva que aparece justo detrás de la capa "modelo". A esta capa la llamaremos "carretera y montañas".

Acto seguido, utiliza la "Transformación libre", te recuerdo el atajo de teclado [Cmd + T] para Mac [Ctrl + T] para PC. Ajusta el tamaño de la imagen de forma aproximada, se trata en este caso de que nuestro protagonista esté rodeado de más cielo que de suelo. Si pulsas botón derecho, tendrás un cuadro de diálogo con las opciones de la "Transformación libre". Haz clic en "volteo horizontal" para dar la vuelta a la imagen manteniendo su eje vertical, ya que la fuente de luz principal proviene de la derecha de la escena y queremos que coincida con la dirección de la fuente de luz que llega al personaje. Al terminar pulsa "Enter" o haz doble clic sobre el rectángulo de transformación.

Continuamos y vamos al documento "cielo". Esta foto forma parte de mi colección particular de cielos. Con ella haremos lo mismo que ya has aprendido: selecciona todo, copia la imagen y ve al proyecto "cartel de cine" para pegarla en la

Existen bancos de imágenes gratuitas que nos pueden proporcionar fotografías o imágenes libres de derechos para nuestros trabajos. A través de internet encontrarás páginas webs que te ofrecen este servicio, como por ejemplo [www.morguefile.com](http://www.morguefile.com), [www.freeimages.com](http://www.freeimages.com) o [www.shutterstock.com](http://www.shutterstock.com).

composición. Asegúrate de que te encuentras por encima de la capa "carretera y montañas". Colócate sobre ella y pega finalmente la imagen. A esta capa nueva la llamaremos "cielo".

Utiliza la "Transformación libre" para ajustarla en tamaño y posición al cartel. Debemos colocarla de la mitad de la composición hacia arriba, creando una especie de línea de corte con el horizonte.

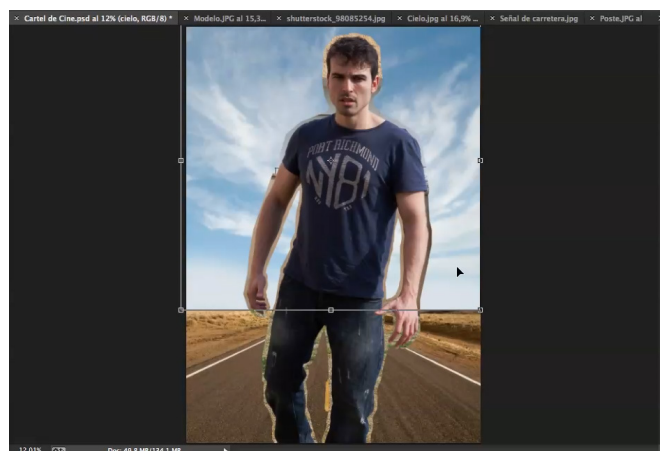


Fig.2. Mover y colocar cielo

Ahora vamos a ver otros elementos que pueden añadir interés a la escena. Abre el documento "Señal de carretera", es una ilustración vectorial que hice en Illustrator. En este caso vamos a utilizar una herramienta de selección diferente: la "Varita mágica". Con ella podemos hacer selecciones, sobre todo, de objetos o elementos que tengan colores planos, modificando su tolerancia. Utiliza aquí la varita con una tolerancia de 55. Amplía la zona de selección pulsando varias veces con la tecla [Mayúsculas] hasta tener todo el fondo azul

seleccionado. Después, ve a menú "Selección - Invertir". Invirtiendo la selección, quedará sólo la señal seleccionada. Cópiala y vuelve al proyecto. Pega la imagen por encima de la capa "cielo". Puedes hacerlo desde el menú "Edición" o con los atajos que ya conoces. Si no ves la señal, está tras la capa "modelo". Desplázala hasta la derecha para verla. Llama a la "capa 1" "Señal de carretera". Ahora vamos a adaptarla a la composición. Activa la "Transformación libre" con el atajo de teclado [Cmd + T] para Mac [Ctrl + T] para PC. Escala hasta dar con el tamaño deseado y su posición sobre el arcén derecho de la carretera. Para terminar, pulsa "enter".

Si te acercas a la señal verás que está demasiado frontal, queda muy plana y falsa, debemos modificar su perspectiva para que quede más natural. Para ello activa otra vez "Transformación libre" con el atajo de teclado [Cmd + T] para Mac [Ctrl + T] para PC y, pulsando botón derecho, selecciona "Distorsionar". Utiliza las esquinas del rectángulo, podrás adaptarla en tamaño y perspectiva a tu gusto. Puedes distorsionar varias veces, yo le he dado un poco de angulación hacia la derecha. Observa cómo le doy forma. Tú puedes hacerlo parecido o a tu gusto, procura que tenga una perspectiva real y agradable a la vista. Cuando estés conforme, haz clic en el icono "aprobado" del panel de transformación, en la parte superior. No olvides guardar el documento y salvar los cambios.



Fig.3. Boceto de la composición

Ahora ve al documento "poste", es también una foto propia. Realiza el mismo proceso que en los casos anteriores. Con la herramienta "Lazo", selecciona el poste de la luz que aparece en la imagen. Recuerda que pulsando el atajo [Alt] la herramienta cambia momentáneamente a "Lazo poligonal" y puedes trazar líneas rectas. Es una selección aproximada, no tiene que ser perfecta. Utiliza líneas rectas o curvas, siguiendo el contorno del poste. Cuando tengas ya todo seleccionado, copia la imagen del poste. De nuevo en el proyecto, pégalala sobre la capa "señal de carretera". Para terminar, vamos a llamarla "poste".

Si no ves la imagen, mueve el poste hacia la izquierda y utiliza "Transformación libre" para ajustar en escala y perspectiva aproximadamente, como has hecho con la señal. Cuando ya tengamos todos los elementos presentados en nuestra composición, debemos pararnos a observar si es equilibrada y si necesita de algún ajuste. Aquí vemos necesario ajustar la forma y perspectiva del poste para que encaje de manera más natural en la imagen. Acércate hasta el elemento y muévelo a la posición que desees y modifícalo. Usa la transformación libre y la distorsión, como hicimos con la señal. Puedes darle la forma que tú quieras, pero recuerda que debe seguir una perspectiva natural ante nuestros ojos.

Una vez tengamos el boceto de nuestra composición decidido, ya podemos pasar a depurar los contornos y perfeccionar la integración de los elementos en la escena. En los próximos temas, trabajaremos para llevar nuestro boceto a una composición realista.