

Unidad 4 Trabajar con texto.



CONTENIDO

- 4.1 Introducción a la tipografía.
- 4.2 Tipos de texto.
- 4.3 Panel carácter.
- 4.4 Panel párrafo.
- 4.5 Crear contornos.

3.2 Introducción a la tipografía.

Otros de los puntos clave del programa es la utilización de texto. En la mayoría de trabajos que desarrolles tendrás que introducir alguna frase. Lo primero que tendrás que elegir es el tipo de letra a utilizar.

Existen numerosas clasificaciones de tipos agrupados en familias tipográficas, pero para empezar lo más importante es que distingas entre las letras ornamentales y tipos con serifa o sin ella.

Las letras ornamentales son esas tipografías que intentan adaptarse un estilo gráfico como letras mejicanas, del oeste o góticas.

Las utilizamos para escribir un nombre o una frase y tendrá más importancia la forma del texto que su mensaje.

No las utilizaremos para un texto largo ya que tienen muy poca legibilidad y cansan mucho al lector.

Para escribir texto en un libro o en un folleto, utilizaremos fuentes más “normales”

Las letras con serifa (o serif) tienen pequeños remates al final de los trazos y normalmente la anchura del trazo que dibuja la letra va variando su grosor. Son letras formales que transmiten seriedad y rigor, con una alta legibilidad. Su principal exponente es la letra “Times”.

Las letras sin serifa (en francés “sans serif”, como las nombran normalmente) carecen de esos remates.

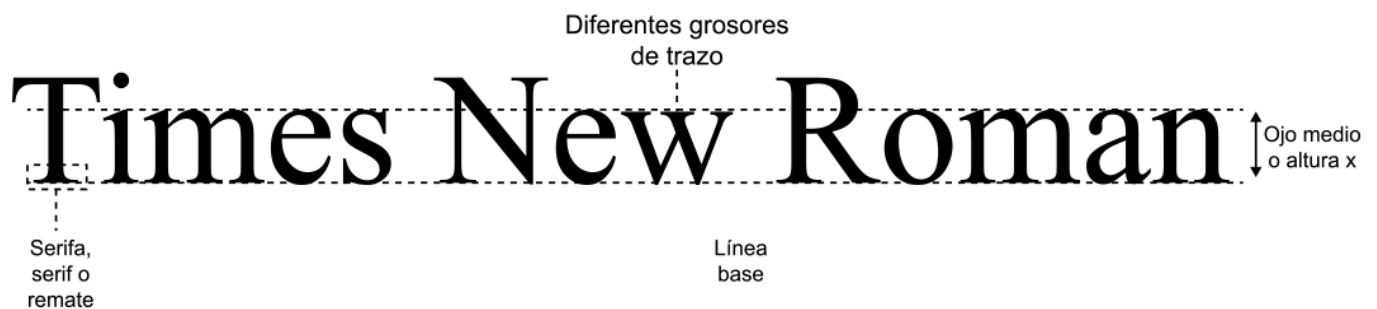
Comúnmente las llamamos “de palo” y el trazo de la letra acostumbra a tener el mismo grosor en todo el recorrido.

Son juveniles y alegres.

Su mayor exponente en la “Arial” en PC o “Helvética” en Mac.

Todas las letras acostumbran a poder representarse en diferentes formas y estilos.

Podremos elegir entre Mayúsculas y minúsculas: Utiliza mayúsculas para un mensaje corto, pero no escribas un texto largo con ella ya que al tener todas la misma altura y casi todas la misma anchura, dificulta la



lectura continuada. Utilizaremos una letra negrita cuando queramos llamar la atención del lector sobre una parte del texto. La cursiva, al estar inclinada, dificulta la lectura por lo que el lector invertirá más tiempo en leerla y retendrá más el mensaje.

ATENCIÓN

Si quieres que te lean,
escribe utilizando
mayúsculas y minúsculas,
de esa manera tus textos
tendrán *“mayor legibilidad”*.

La unidad de medida tipográfica es el Cí-cero, que a su vez se divide en partes más pequeñas llamadas puntos. Estas medidas al ser anteriores al sistema métrico decimal, se rigen por una lógica anterior a nuestra manera de contar. Piensa en las horas, los minutos, los meses del año o simplemente en cómo se venden los huevos. Son sistemas basados en el número 12.

Un punto es la doceava parte de un cí-cero y viene a ser algo más de 0,35 mm, muy pequeño. La medida normal de una letra en una revista o en un libro viene a ser de 9 o 10 puntos. 11 o 12 puntos los podríamos utilizar para un libro infantil y 8 puntos para “la letra pequeña”. Por regla general nunca utilices letras de menos de 5 puntos, pues no se leen.

La línea base, es la línea imaginaria donde se asienta el texto. El interlineado o interlinea, es la distancia entre las líneas de un párrafo. Un buen interlineado facilitará la lectura. El mejor es el llamado “óptimo” y viene a ser el equivalente al 120%

del tamaño de la letra. Como es lógico nosotros no medimos mentalmente en tantos por ciento, por eso los programas lo calculan automáticamente.

Otra cosa que debes controlar es la forma y tamaño de los párrafos. Las letras forman palabras, las palabras frases y las frases párrafos, separados entre ellos por un punto y aparte.

Los párrafos pueden tener distintas alineaciones (derecha, izquierda, centrada), estar o no justificados, podemos controlar el espacio entre párrafos y si las palabras se pueden cortar al final de la línea.

Sólo un par de recomendaciones más:

- No utilices párrafos de más de 18 cm de ancho, ya que la vista se pierde al cambiar de línea. En su lugar divídelo en columnas.
- No utilices muchos tipos de fuentes diferentes en tus diseños. Con un par de ellos suele bastar.



Un buen interlineado facilita la legibilidad del texto.

4.2 Tipos de texto.

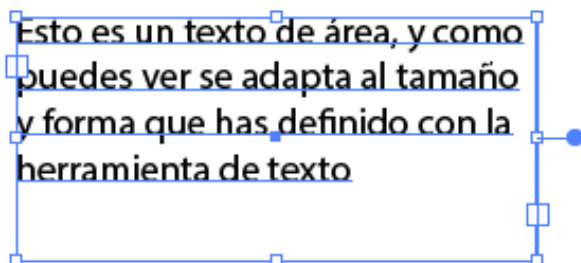
En Illustrator podemos trabajar con dos tipos diferentes de texto: El texto de punto y el texto de área.

Si con la herramienta de texto hacemos clic en alguna parte de nuestro documento podemos comenzar a escribir. Se crea una línea que irá expandiéndose a medida que vallamos escribiendo. Es lo que se llama "Texto de punto". Si lo seleccionas, podrás deformar el texto, cambiar la anchura y la altura de las letras en su conjunto para adaptarlo a lo que necesites.

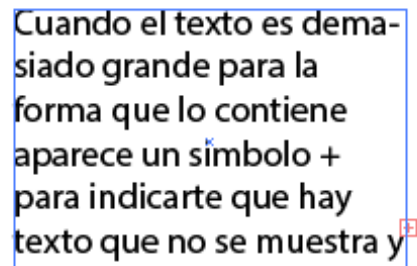


Si pinchas con la herramienta de Texto sobre la mesa de trabajo y estiras, definiendo una zona luego podremos escribir un texto dentro de esa forma: Es lo que se llama texto de área.

Al seleccionar el área podrás modificar la anchura y la altura y el texto fluirá dentro para adaptarse a la nueva forma.

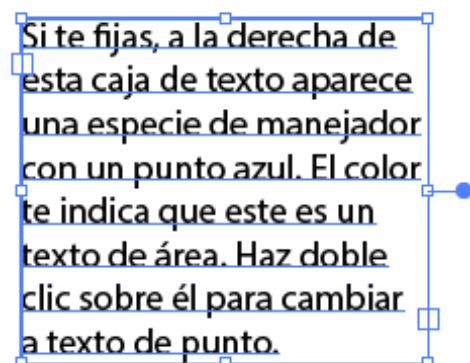


Si la forma es demasiado pequeña para contener todo el texto, aparecerá un símbolo "+" en color rojo.



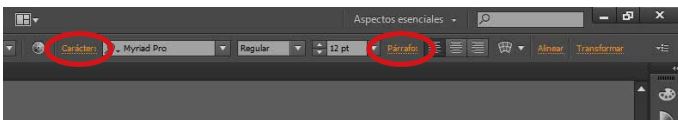
Pincha en él y haz clic en otra parte de tu mesa de trabajo para crear una nueva área con el texto que sobraba. Ambas zonas quedarán vinculadas, por lo que si modificamos el tamaño de una el texto se redistribuirá para adaptarse.

Una novedad en esta versión de Illustrator es la posibilidad de cambiar fácilmente entre los dos tipos de texto haciendo doble clic sobre el punto del manejador que aparece a la derecha del texto.



4.3 Panel caracter.

Existen dentro del panel de control varias opciones para modificar un texto. A simple vista tenemos tres campos: Por un lado aparece el nombre de la fuente con la que estamos trabajando, por otro tenemos el estilo y por último tenemos el tamaño, expresado en puntos. Desde el panel de control podemos expandir otros dos paneles relacionados: Los paneles carácter y párrafo.



En el panel carácter encontrarás muchas opciones: Tienes un campo para definir la familia de fuente. Puedes expandir la lista y elegir una en concreto, o seleccionar el nombre y utilizando la flecha arriba y abajo del teclado ir probando las distintas fuentes que tienes instaladas en tu sistema. En el panel de control esto funciona igual.

Más abajo tenemos el estilo, que tendrá más o menos opciones dependiendo de la fuente que hayas elegido.

Seguimos con el tamaño de la fuente y el interlineado. Si te das cuenta, el número que aparece por defecto está entre paréntesis y equivale a ese interlineado óptimo del que hablamos antes. En Illustrator, al interlineado óptimo lo llaman "automático". Tú puedes ponerle el interlineado que consideres más oportuno para tu diseño eligiéndolo en el desplegable o introduciéndolo a mano.

La siguiente opción en el Kerning con el que podemos añadir o eliminar espacio caracteres concretos. Hay tres tipos de kerning: Automático (que utiliza la distancia prefijada en la fuente), el óptico (que tiene

en cuenta la forma de la letra) y el manual. Para aplicarlo cliques en el espacio entre dos letras y especifica un valor negativo para juntar las letras o positivo para separarlas.

La siguiente opción es el tracking.

Éste se utiliza para expandir o comprimir un bloque de texto. El valor por defecto es 0. Selecciona un texto y aplícale un valor positivo o negativo.

La escala horizontal y vertical nos permitirá deformar el texto completo o una parte seleccionada.

Más abajo podrás modificar la altura de la línea base de nuestra selección o girar los caracteres seleccionados, puedes ponerlo en mayúsculas, utilizar versalitas, superíndice y subíndice, subrayado y tachado.

Por último podrás elegir el idioma para que el programa calcule algunas opciones y especificaras el método de suavizado con el que se mostrarán los caracteres en pantalla.

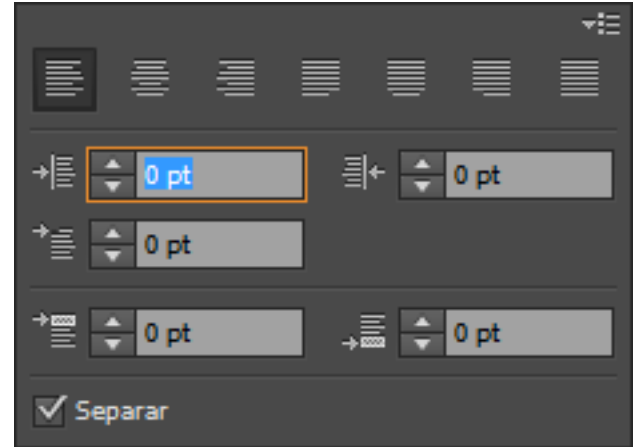


4.4 Panel párrafo.

En este panel tienes algunas opciones para alinear, añadir sangrías y espacios entre los párrafos.

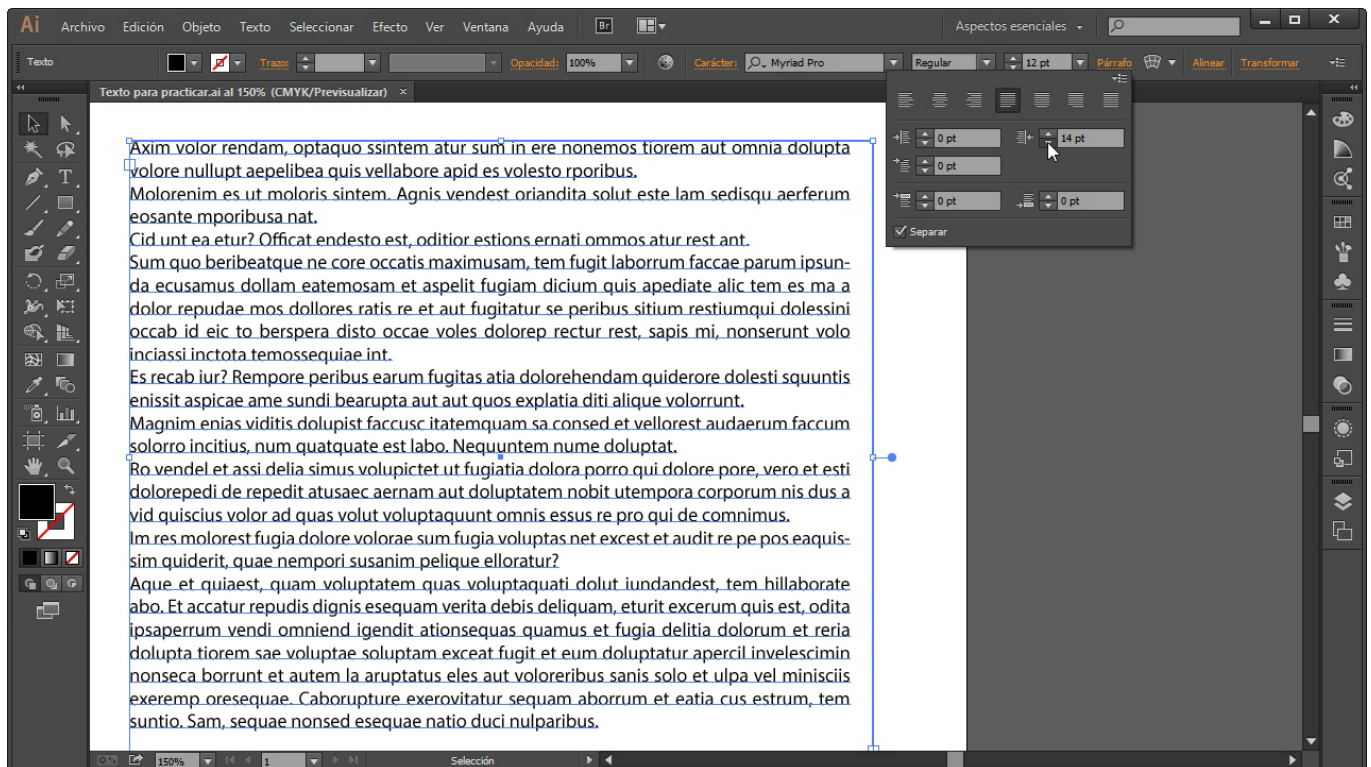
En la parte superior tenemos las alineaciones: Por defecto el texto aparece alineado a la izquierda, podemos centrarlo y alinearlo a la derecha. Si lo quieres justificado elegirás entre que la última línea quede alineada a la izquierda, al centro o la derecha. Y por último, tenemos la opción de que todas las líneas se justifiquen.

La sangría izquierda introduce un espacio entre el área de texto y el texto por la parte izquierda. Luego está la sangría derecha: Lo mismo por la parte de la derecha. Más abajo tienes la sangría primera línea: Como ves aplica un espacio por la izquierda al principio de cada párrafo.



Los dos últimos campos te permiten añadir espacio delante o detrás de los párrafos.

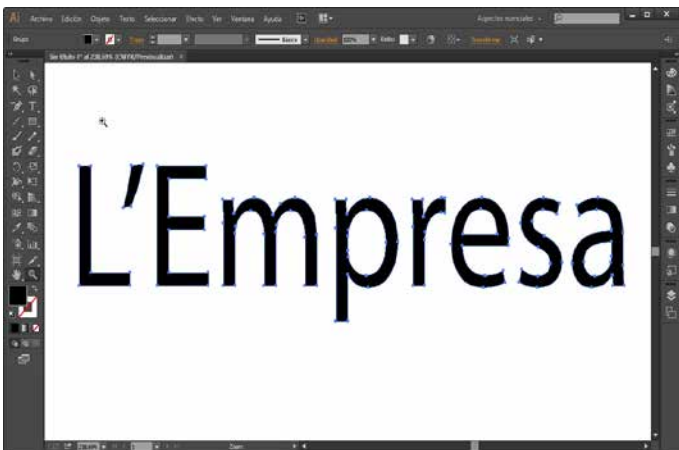
La opción Separar permite que las palabras al final de las líneas puedan partirse o no.



4.5 Crear contornos.

A la hora de crear un logotipo, además de hacer un anagrama atractivo, en la mayoría de los casos tendrás que escribir el nombre de la empresa, y puede que a esas letras que utilices les quieras hacer algo especial para que el nombre de la marca sea diferente.

Con un texto seleccionado, ve al menú Texto y pulsa sobre Crear contornos: Con esta acción el texto deja de serlo, para convertirse en un gráfico. Ya nunca volverá a ser texto editable.



En el borde de las letras que han sido convertidas en contornos aparecen los puntos que crean las formas. Si pinchas sobre alguna parte con la herramienta de Selección directa, podremos cambiar de posición esos puntos, modificar las curvas con los manejadores, sumar o restar puntos del trazado.

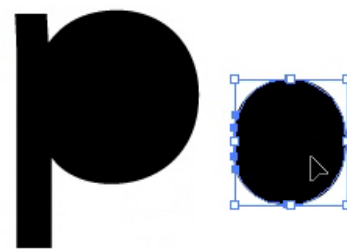


Al crear contornos Illustrator mantiene agrupadas las formas.

Observa que hay letras que están creadas a partir de dos trazados diferentes, uno es la línea exterior y otro la línea interior (aquellas que tengan acentos, puntos, como es el caso de la i, o que tengan algún agujero en su interior como la b, la p, la o).

Utilizando Selección directa podemos seleccionar un punto y modificar uno de los trazados independientemente del otro. Estas letras y cualquier forma que esté compuesta de más de un trazado pueden descomponerse en sus formas originales.

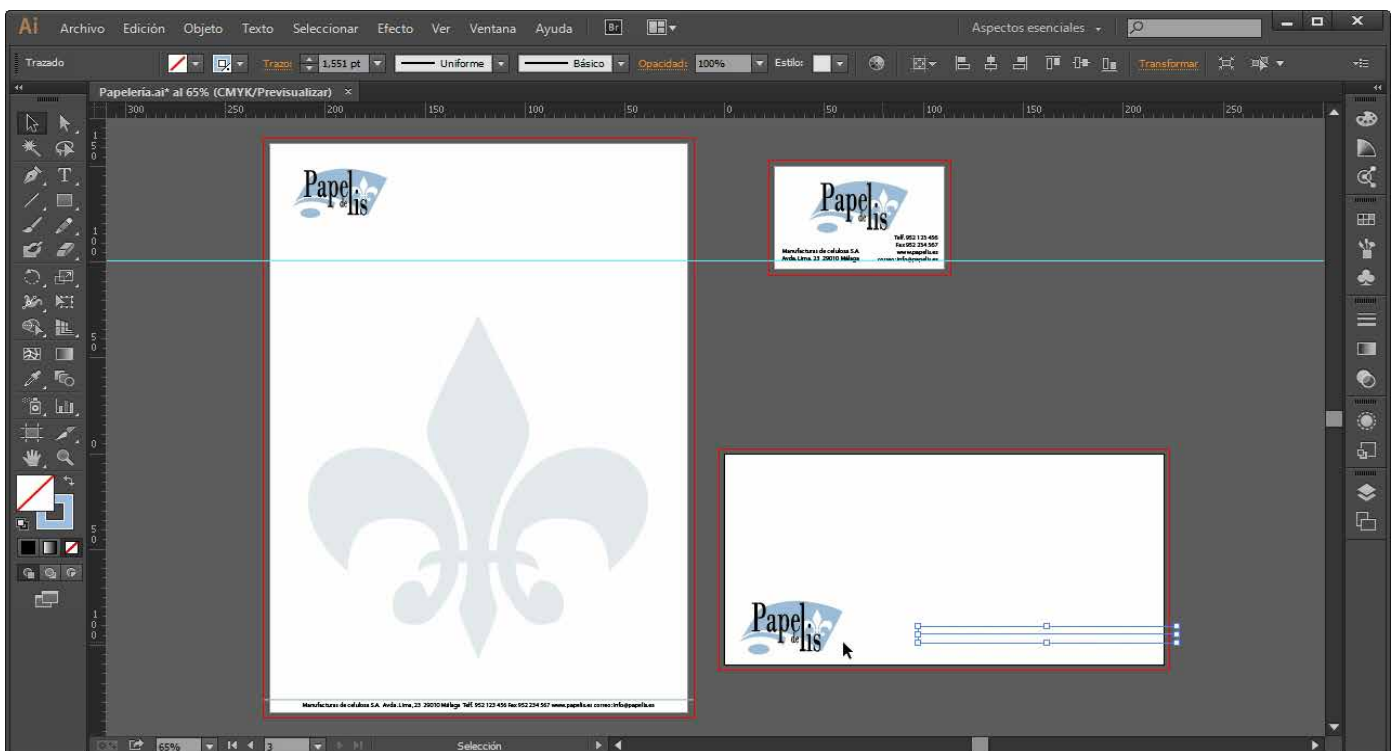
Para ello en el menú Objeto baja hasta Trazado compuesto y selecciona Soltar. Al desplazar el trazado de la letra descubrirás que el otro trazado, que creaba el “agujero” de la letra, se ha separado.



Para “agujerear” la letra, superpón las dos formas, selecciónalas y en el menú Objeto-Trazado compuesto y pulsa en Crear.

Esto mismo lo puedes hacer con cualquier forma que crees tú, no tienen por qué ser letras.

Ejercicio final de la unidad 4: Papelería



En este ejercicio final, además de repasar buena parte de lo que has aprendido en el curso, incluye algunas cosas nuevas, como el uso del cuadro de diálogo “Buscatrazos”.